



Свидетельство «Союз проектных организаций «ПроЭк»» СРО-П-185-16052013

Регистрационный номер в реестре членов: 636

Дата регистрации в реестре членов: 10.11.2017г.

**ЗАКАЗЧИК: МИНИСТЕРСТВО ЭКОЛОГИИ,  
ПРИРОДОПОЛЬЗОВАНИЯ И ЛЕСНОГО ХОЗЯЙСТВА РЕСПУБЛИКИ  
САХА (ЯКУТИЯ)**

**Рекультивация нарушенных земель на 13 км автодороги Ленск-Мирный  
в Ленском районе Республики Саха (Якутия)**



**ПРОЕКТНАЯ ДОКУМЕНТАЦИЯ**

**Раздел 2. Схема планировочной организации земельного участка**

**67-2023–П–ПЗУ**

**Санкт-Петербург  
2024**



Свидетельство «Союз проектных организаций «ПроЭк»» СРО-П-185-16052013

Регистрационный номер в реестре членов: 636

Дата регистрации в реестре членов: 10.11.2017г.

**ЗАКАЗЧИК: МИНИСТЕРСТВО ЭКОЛОГИИ,  
ПРИРОДОПОЛЬЗОВАНИЯ И ЛЕСНОГО ХОЗЯЙСТВА РЕСПУБЛИКИ  
САХА (ЯКУТИЯ)**

**Рекультивация нарушенных земель на 13 км автодороги Ленск-Мирный  
в Ленском районе Республики Саха (Якутия)**



**ПРОЕКТНАЯ ДОКУМЕНТАЦИЯ**

**Раздел 2. Схема планировочной организации земельного участка**

**67-2023–П–ПЗУ**

Генеральный директор

Главный инженер проекта



**Вишневский С.В.**

**Металиди Е.П.**

**Санкт-Петербург  
2024**



Состав проектной документации представлен в Разделе № 1 «Пояснительная записка» Том № 1.3 шифр 67-2023-П-ПЗ-1.3.

						<b>67-2023 – С.ПД</b>					
						<b>Состав проектной документации</b>					
Изм.	Кол. уч.	Лист	№ док.	Подп.	Дата				Стадия	Лист	Листов
Разработал		Алейникова			04.24				П	1	2
ГИП		Металиди			04.24						
Проверил		Андреева			04.24						
Н.контр.		Шейко			04.24						

СОДЕРЖАНИЕ:

А. ХАРАКТЕРИСТИКА ЗЕМЕЛЬНОГО УЧАСТКА. .... 2

Площадь нарушенных земель, га: ..... 2

Кадастровые номера земельных участков, ..... 3

Категория земель: ..... 3

Объекты культурного наследия (ОКН)..... 4

Прочие ЗОУИТ: ..... 5

Б. ОБОСНОВАНИЕ ГРАНИЦ САНИТАРНО-ЗАЩИТНОЙ ЗОНЫ ..... 6

В. ОБОСНОВАНИЕ И ОПИСАНИЕ ПЛАНИРОВОЧНОЙ ОРГАНИЗАЦИИ ЗЕМЕЛЬНОГО УЧАСТКА (В  
СООТВЕТСТВИИ С ГРАДОСТРОИТЕЛЬНЫМ И ТЕХНИЧЕСКИМ РЕГЛАМЕНТАМИ ЛИБО ДОКУМЕНТАМИ ОБ  
ИСПОЛЬЗОВАНИИ ЗЕМЕЛЬНОГО УЧАСТКА)..... 6

Г. ТЕХНИКО-ЭКОНОМИЧЕСКИЕ ПОКАЗАТЕЛИ ЗЕМЕЛЬНОГО УЧАСТКА ..... 9

Д. ОБОСНОВАНИЕ РЕШЕНИЙ ПО ИНЖЕНЕРНОЙ ПОДГОТОВКЕ ТЕРРИТОРИИ ..... 9

Е. ОПИСАНИЕ ОРГАНИЗАЦИИ РЕЛЬЕФА ВЕРТИКАЛЬНОЙ ПЛАНИРОВКОЙ ..... 9

Ж. ОПИСАНИЕ РЕШЕНИЙ ПО БЛАГОУСТРОЙСТВУ ТЕРРИТОРИИ ..... 10

З. ОБОСНОВАНИЕ ЗОНИРОВАНИЯ ТЕРРИТОРИИ ЗЕМЕЛЬНОГО УЧАСТКА. .... 10

И. ОБОСНОВАНИЕ СХЕМ ТРАНСПОРТНЫХ КОММУНИКАЦИЙ, ОБЕСПЕЧИВАЮЩИХ ВНУТРЕННИЕ И  
ВНЕШНИЕ ГРУЗОПЕРЕВОЗКИ. .... 10

К. ХАРАКТЕРИСТИКА И ТЕХНИЧЕСКИЕ ПОКАЗАТЕЛИ ТРАНСПОРТНЫХ КОММУНИКАЦИЙ (ПРИ НАЛИЧИИ  
ТАКОВЫХ) ДЛЯ ОБЪЕКТОВ ПРОИЗВОДСТВЕННОГО НАЗНАЧЕНИЯ. .... 11

Л. ОБОСНОВАНИЕ СХЕМ ТРАНСПОРТНЫХ КОММУНИКАЦИЙ, ОБЕСПЕЧИВАЮЩИХ ВНЕШНИЙ И  
ВНУТРЕННИЙ ПОДЪЕЗД К ОБЪЕКТУ КАПИТАЛЬНОГО СТРОИТЕЛЬСТВА, - ДЛЯ ОБЪЕКТОВ  
НЕПРОИЗВОДСТВЕННОГО НАЗНАЧЕНИЯ. .... 11

**ГРАФИЧЕСКИЕ ПРИЛОЖЕНИЯ:**

**М. Подэтап 1. Подготовка территории к работе по очистке.**

**Схема планировочной организации земельного участка.**

**План подготовительных работ. М1:500.....лист 1**

**Н. Подэтап 1. Подготовка территории к работе по очистке.**

**Схема планировочной организации земельного участка.**

**Разбивочный план. М 1:500..... лист 2**

**О. Подэтап 1. Подготовка территории к работе по очистке.**

**План организации рельефа. М 1:500.....лист 3**

**П. Подэтап 1. Подготовка территории к работе по очистке.**

**План земляных масс. Ведомость объемов работ.....лист 4**

**Р. Подэтап 2. Очистка территории. План очистки территории. ТЭП производимых работ М 1:500 .....лист 5**

**С. Подэтап 3. Благоустройство территории после очистки. План организации рельефа. М 1:500 .....лист 6**

**Т. Подэтап 3. Благоустройство территории после очистки. План земляных масс. Ведомость объемов работ.....лист 7**

**У. Подэтап 3. Благоустройство территории после очистки.**

**Схема планировочной организации земельного участка.**

**План озеленения. М 1:500. ТЭП озеленения.....лист8 (Изм.4)**

						<b>67-2023-П – ПЗУ</b>			
Изм.	Кол. уч.	Лист	№док.	Подп.	Дата	<b>Схема планировочной организации земельного участка</b>	Стадия	Лист	Листов
Разработал		Алейникова			04.24		П	1	15
ГИП		Металиди			04.24				
Проверил		Андреева			04.24				
Н.контр.		Шейко			04.24				

## А. ХАРАКТЕРИСТИКА ЗЕМЕЛЬНОГО УЧАСТКА.

На предоставленном земельном участке капитальное строительство не предполагается.

Земельный участок рассматривается для производства работ по очистке территории и восстановлении(рекультивации) нарушенного рельефа и переработанного при очистке грунта (экологически чистого шлака).

Объект планируемой деятельности – проект рекультивации земель (нарушенных вследствие несанкционированного размещения на рельефе местности нефтепродуктов и других отходов производства и потребления), которые использовались, но не предназначались для размещения отходов.

Объектом рекультивации является участок, представляющий собой несанкционированную свалку отходов 3-5 классов опасности.

Нефтепродукты размещены на нарушенном рельефе местности, отходы производства и потребления (железные бочки, шины, древесные отходы) размещены также на рельефе местности вокруг и в самом месте разлива нефтепродуктов искусственного происхождения.

Проектируемые работы по рекультивации носят экологическую направленность – обеспечение ликвидации накопленного экологического ущерба. Цель намечаемой хозяйственной деятельности: ликвидация отрицательного воздействия на состояние окружающей среды и восстановление нарушенных земель, с созданием оптимального ландшафта с продуктивным почвенно-растительным покровом. Восстановление земель лесного фонда.

Необходимость реализации планируемой (намечаемой) хозяйственной деятельности обусловлена необходимостью соблюдения требований действующего законодательства и восстановления благоприятной окружающей среды и забота о здоровье и благополучии населения.

### Наименование объекта:

Рекультивация нарушенных земель на 13 км автодороги Ленск-Мирный в Ленском районе Республики Саха (Якутия).

### Местоположение рекультивируемых земель:

Республика Саха (Якутия), Ленский район, 13 й км автодороги Ленск-Мирный, географические координаты: Ш 60°48'42.8"; Д 114°53'42.3".

### **Площадь нарушенных земель, га:**

Около 1 га (9983,20 м<sup>2</sup>), в т.ч. 2463,24 кв.м. – нефтезагрязненные

### Территория производства работ (рекультивируемых земель) граничит:

- с Востока – автодорогой Ленск-Мирный;
- с Севера- подъездной дорогой и лесом (земли лесного фонда);
- с Юга и Запада – лесом (земли лесного фонда).

Площадка имеет заезд с северо-восточной стороны. Непосредственно на территории производства работ (рекультивируемых землях) подземные коммуникации не проходят.

### **Кадастровые номера земельных участков,**

в отношении которых проводится рекультивация, сведения о границах земель, подлежащих рекультивации в виде их схематического изображения на кадастровом плане территории или на выписке из Единого государственного реестра недвижимости/ Единого государственного лесного реестра:

Рекультивируемая территория расположена в 13 км от г. Ленск, в границах кадастрового квартала 14:14:050116, земельный участок не сформирован (отсутствует в ЕГРН).

Выписка из Государственного лесного реестра (от 11.01.2023 № 07-13/243-ГЛР) представлена в разделе 67-2023-ПЗ-1.2.

Лесничество (лесопарк): Лесничество «Ленское» Ленского района Республики Саха (Якутия)

участковое лесничество: Городское (1966)

№ кварталов (*предполагаемые*): 15, 16, 26, 27

Леса: Защитные леса (зеленые зоны)

Виды разрешенного использования земельных участков определяются в соответствии с классификатором, утвержденным федеральным органом исполнительной власти, осуществляющим функции по выработке государственной политики и нормативно-правовому регулированию в сфере земельных отношений. (представлены на слайде согласно выписке из Государственного лесного реестра ГЛР).

### **Категория земель:**

Земли лесного фонда.

Информация о правообладателях рекультивируемой территории: Леса принадлежат государственному лесному фонду Российской Федерации. Земли лесного фонда являются федеральной собственностью (статья 3 ФЗ от 04.12.2006 № 201-ФЗ «О введении в действие Лесного кодекса Российской Федерации»). Все отношения регулируются Лесным кодексом Российской Федерации.

В соответствии со статьей 34 Главы 6 Раздела II Лесного кодекса Российской Федерации от 29.01.1997 №22-ФЗ участки лесного фонда предоставляются в аренду на основании решений органов государственной власти субъектов Российской Федерации, принимаемых по представлению территориальных органов федерального органа управления лесным хозяйством (в РС(Я) данным органом является Заказчик - Минэкологии РС(Я)) или по результатам лесных конкурсов.

В связи с тем, что Заказчиком является уполномоченный орган - Минэкологии РС(Я) (действует на основании Положения, утвержденного Постановлением Правительства РС(Я) от 30.08.2022 № 549) необходимость формирования и выделения отдельного участка на землях лесного фонда и предоставления в аренду не подтверждена.

Границы проведения работ согласованы Заказчиком (Минэкологии РС(Я)) письмом от 19.10.2023 №18/02-01-25-13430.

Сведения о нахождении земельного участка в границах территорий с особыми условиями использования (зоны с особыми условиями использования территорий,

						<b>67-2023-П – ПЗУ</b>	Лист
							3
Изм.	Кол.уч.	Лист	№доку.	Подпись	Дата		



особо охраняемые природные территории, территории объектов культурного наследия Российской Федерации, территории традиционного природопользования коренных малочисленных народов Севера, Сибири и Дальнего Востока Российской Федерации и др.).

Исходными данными для разработки документации и проектных решений послужили в том числе отчеты по результатам проведенных инженерных изысканий:

- инженерно-геодезические изыскания;
- инженерно-геологические изыскания;
- инженерно-экологические изыскания;
- инженерно-гидрометеорологические изыскания.

Инженерно-геологические и инженерно-геодезические изыскания выполнены ООО «ГеоБур», Свидетельство № 191119/296 от 19.11.2019г. в сентябре-октябре 2023г. Ранее ООО «ГеоБур» не выполняла инженерные изыскания на исследуемой территории.

До начала работ были собраны следующие материалы:

- ситуационный план.
- фондовые материалы.

При обследовании на местности найдены в сохранности 5 пунктов государственной геодезической сети (ГГС). Данные пункты использовались в качестве исходных при создании съёмочной геодезической сети на участке работ. Согласно результатам выполненных изысканий инженерно-геологические условия проектируемой площадки являются пригодными для выполнения проектируемых работ *по очистке территории от нефтяных загрязнений искусственного происхождения* и рекультивации земель.

### **Объекты культурного наследия (ОКН)**

В соответствии с письмом Департамента Республики Саха (Якутия) об охране объектов культурного наследия от 14.09.2023 № 27/01-19/452 на территории проведения работ по рекультивации по Объекту:

- *отсутствуют объекты культурного наследия*, включенные в единый государственный реестр объектов культурного наследия народов Российской Федерации и выявленных объектов культурного наследия.
- *земельные участки расположены вне зон охраны и защитных зон объектов культурного наследия.*

В тоже время данные об отсутствии на испрашиваемых участках объектов, обладающими признаками объекта культурного наследия (в т.ч. археологического) отсутствуют.

При проектировании и проведении земляных, строительных, мелиоративных, хозяйственных работ, работ по использованию лесов и иных работ, то в соответствии со ст.28, 30,31,32,36,45.1 Федерального закона № 73-ФЗ от 25.06.2002 «Об объектах культурного наследия (памятниках истории и

						<b>67-2023-П – ПЗУ</b>	Лист
Изм.	Кол.уч.	Лист	№док.	Подпись	Дата		4

культуры) народов Российской Федерации» (п. 56 ст. 26 Федерального закона от 03.08.2018 № 342-ФЗ) обязаны:

- обеспечить проведение и финансирование историко-культурной экспертизы земельного участка, подлежащего воздействию земляных, строительных, хозяйственных и иных работ, путем археологической разведки, в порядке, установленном ст.45.1 Федерального закона;
- либо обеспечить проведение и финансирование историко-культурной экспертизы документации, за исключением научных отчетов о выполненных археологических полевых работах, в соответствии с которыми определяется наличие или отсутствие объектов, обладающих признаками объекта культурного наследия на земельном участке, подлежащем воздействию земляных, строительных, хозяйственных и иных работ, а также заключение государственной историко-культурной экспертизы указанной документации (либо земельного участка).

Учитывая изложенное, проведена историко-культурная экспертиза документации (ГИКЭ), за исключением научных отчетов о выполненных археологических полевых работах, в соответствии с которыми определяется наличие или отсутствие объектов, обладающих признаками объекта культурного наследия на земельном участке, подлежащем воздействию земляных, строительных, хозяйственных и иных работ, а также получено положительное заключение государственной историко-культурной экспертизы. Департамент Республики Саха (Якутия) по охране объектов культурного наследия согласен с заключением ГИКЭ.

#### **Прочие ЗОУИТ:**

По данным экологических инженерных изысканий и в соответствии с письмами уполномоченных органов Республики Саха (Якутия) и администрации Ленского района, на участке изысканий отсутствуют:

- особо охраняемые природные территории (ООПТ);
- полезные ископаемые;
- скотомогильники и биотермические ямы;
- водоохранные зоны и прибрежные защитные полосы, береговые линии;
- поверхностные и подземные источники водоснабжения их зоны санитарной охраны;
- санитарно-защитные зоны;
- кладбища и их санитарно-защитные зоны;
- приарэродромные территории;
- полигоны ТКО;
- мелиоративные каналы и каналы, мелиоративные земли, особо ценные сельскохозяйственные угодья;
- зоны санитарной охраны лечебно-оздоровительных местностей и курортов.

Участок расположен на землях лесного фонда и в границах территории охотничьих угодий.

						<b>67-2023-П – ПЗУ</b>	Лист
Изм.	Кол.уч.	Лист	№док.	Подпись	Дата		5

## Б. ОБОСНОВАНИЕ ГРАНИЦ САНИТАРНО-ЗАЩИТНОЙ ЗОНЫ

Территория объекта находится в удаленном от жилья районе.

На территории не проектируются объекты капитального строительства. Установление границ санитарно-защитной зоны не требуется

## В. ОБОСНОВАНИЕ И ОПИСАНИЕ ПЛАНИРОВОЧНОЙ ОРГАНИЗАЦИИ ЗЕМЕЛЬНОГО УЧАСТКА (В СООТВЕТСТВИИ С ГРАДОСТРОИТЕЛЬНЫМ И ТЕХНИЧЕСКИМ РЕГЛАМЕНТАМИ ЛИБО ДОКУМЕНТАМИ ОБ ИСПОЛЬЗОВАНИИ ЗЕМЕЛЬНОГО УЧАСТКА)

Границы проектируемой территории для производства работ по очистке от загрязнения нефтепродуктами определены при проведении геодезических и геологических работ с учетом локализации размещения отходов.

**Площадь территории** (в т.ч. под топосъемку прилегающей территории) **составляет: 11 488,84 м<sup>2</sup>**

При выполнении проектных работ учитывалась территория, требуемая для организации подъездных путей к месту разлива нефтепродуктов искусственного происхождения и прочих отходов для их сбора, обезвреживания и размещения.

**Площадь территории составила 9983,20 м<sup>2</sup>**

На проектируемой территории проектом предусмотрены следующие мероприятия:

- срезка растительного грунта,
- вырубка деревьев и корчевание пней,
- временная организация рельефа для производства работ по очистке с устройством проезда двустороннего и разворотного кольца,
- организация рельефа после проведения работ по очистке территории от загрязнения нефтепродуктами для восстановления рельефа качественным чистым грунтом и экологически безопасным шлаком,
- организация растительного слоя на проектируемой территории,
- посадка деревьев и кустарника на восстановленной территории.

Территория, указанная при выполнении геодезических и геологических работ и не вошедшая в зону проектных работ требует только очистки от мусора, без срезки грунта, вырубки деревьев и других работ.

Рекультивация нарушенных земель планируется к производству в 2 (два) основных этапа (с учетом требований ГОСТ Р 57447):

1 этап Технический (подготовительные работы) - подготовка территории к очистке территории от нефтяных проливов.

В этом этапе предусматривается устройство подъездной дороги с разворотной площадкой. Дорога предусмотрена шириной 6 м для проезда автотранспорта в двух

						<b>67-2023-П – ПЗУ</b>	Лист
							6
Изм.	Кол.уч.	Лист	№док.	Подпись	Дата		

направлениях, используемого для очистки территории от разливов нефтепродуктов искусственного происхождения.

Проектом предусмотрена разбивка дороги и вертикальная планировка, обеспечивающая свободный проезд транспорта к месту работ. Уклоны вертикальной планировки обеспечивают сход ливневых вод без образования подтоплений проезда.

*Количество грунта, требуемого для устройства временной дороги приведены на листе 4 ПЗУ.ГЧ. "План земляных масс. Ведомость объемов работ". Подсыпку производить чистым грунтом без добавления других материалов, дорожное полотно утробовать до проектных отметок вертикальной планировки территории.*

1 этап Технический (основные работы) - очистка территории от нефтяных проливов, НСО и нефтезагрязненных грунтов.

На данном этапе *предусматривается* использование техники с насосами для откачки нефти до полной очистки от разливов нефтепродуктов искусственного происхождения.

По данным раздела 67-2023-п-ПОВОС, откачка нефтепродуктов *жидкой фракции* требуется на глубину до 1,3 м По данным экологических исследований, глубина очистки *нефтезагрязненных грунтов, размещенных под разливом нефтепродуктов искусственного происхождения* требуется – до 3,0 м.

На данном этапе предполагается использование экскаваторов и грузовиков для подвоза к установке по утилизации (УНН-8) *загрязненного нефтепродуктами* грунта с территории, в целях обезвреживания и организации дальнейшего размещения остатков, образовавшихся после обезвреживания отходов, и прочих отходов (не подлежащих обезвреживанию) на полигоне в г.Ленск.

Предварительно перед сжиганием проектом предусмотрено смешивание нефтезагрязненного грунта и нефтепродуктов в пропорции ~1:4 при помощи смесителя грунта. Общий объем нефтешлама составит 12 852,422 м<sup>3</sup> (при плотности порядка 1280 кг/м<sup>3</sup> будет около 16 тыс.тонн (16 450 560 кг)).

Обезвреживание нефтепродуктов и нефтезагрязненных грунтов предполагается производить на месте с использованием специализированной установки УНН-8, *размещенной на время производства работ на территории рекультивируемых земель (в границах участка). Установка УНН-8 приобретена в рамках проекта.*

Проектом также предусмотрен вывоз отходов производства и потребления (железные бочки и пр), размещенных на рельефе местности вокруг и в самом месте разлива нефтепродуктов искусственного происхождения, которые не могут приняты на полигоне в г. Ленск, отходов в г. Нерюнги (в соответствии с коммерческим предложением ООО «СахаТехСервис») или аналогичное место (в случае его выявления на более близкое к участку работ расстояние).

Завоз на участок качественных грунтов для отсыпки вынутых грунтов и восстановление рельефа и растительного слоя.

Завезенный качественный (чистый) грунт разравнивается по проектируемой территории для выравнивания рельефа. Для расчета количества грунта выполнена

						<b>67-2023-П – ПЗУ</b>	Лист
Изм.	Кол.уч.	Лист	№док.	Подпись	Дата		7

вертикальная планировка по восстановлению рельефа и картограмма земельных масс. Завоз грунтов производится из ближайших лицензированных карьеров общераспространённых полезных ископаемых (ОПИ). После выравнивания предусмотрена отсыпка растительным грунтом.

После выравнивания рельефа качественным незагрязненным грунтом производится отсыпка растительным грунтом слоем 0.30 м.

Проектом предусмотрено использовать привозной плодородный грунт. Для формирования плодородного слоя почвы запланировано использовать дополнительно побочную продукцию животноводства (готовый чернозем) из реестра животноводческих хозяйств, производящих побочную продукцию животноводства (КРС). Информация запрошена в Управлении Россельхознадзора по Амурской области и Республике Саха (Якутия).

2 этап (Биологический). Биологический этап включает комплекс агротехнических, фитомелиоративных и иных мероприятий, направленных на восстановление экологических функций почв, биологической продуктивности и видового разнообразия экосистем, в т.ч. внесение удобрений.

Предусматривается удобрение почвы, засев луговыми растениями (многолетние травы) и посадка деревьев и кустарников, рекомендованных для высаживания в природно-климатических условиях Республики Саха (Якутия) (см. *Методические рекомендации по озеленению городов и сел РС(Я), разработанные центром компетенций РС(Я) по вопросам городской среды «LETO» в 2020 г, доступны по ссылке: <https://letoyakutia.ru/wp-content/uploads/2021/07/Ozelenenie-gorodov-i-sel-RSYA.pdf>* ).

На прилегающей территории деревьев и кустарника достаточно для выбора подходящих посадочных экземпляров для пересадки на новый грунт и не требуется дополнительно завозить посадочный материал из питомников. Для посадки подойдут деревья и кустарники из прилежащих лесных массивов.

Для озеленения территории проектом предусмотрено использовать древесно-кустарниковую растительность с прилегающих территорий. В части лесовосстановления работы следует производить в соответствии с п.8.1 постановления Правительства РФ от 10.07.2018 № 800 «О проведении рекультивации и консервации земель».

В соответствии с п. 8(1) Правил проведения рекультивации и консервации земель, утв. Постановлением Правительства РФ от 10.07.2018 № 800, при осуществлении биологических мероприятий по рекультивации земель, проводятся работы по искусственному или комбинированному лесовосстановлению или лесоразведению с применением саженцев с закрытой корневой системой в соответствии с Лесным кодексом Российской Федерации и в соответствии с Правилами лесовосстановления или Правилами лесоразведения, предусмотренными статьями 62 и 63 Лесного кодекса Российской Федерации соответственно.

Согласно п. 22 Правил заготовки и сбора недревесных лесных ресурсов, утв. Приказом Минприроды России от 28.07.2020 № 496, заготовка (выкопка) деревьев на лесных участках может проводиться на нелесных землях (дороги, просеки), или

на лесных участках, подлежащих расчистке (квартальные просеки, минерализованные полосы, противопожарные разрывы, трассы противопожарных и лесохозяйственных дорог, линии электропередачи, зоны затопления и другие площади, где не требуется сохранения подроста и насаждений).

План посадки не предусматривается (*выбирать из подходящих для пересадки саженцев*), посадку производить произвольно из расчета: 1 саженец на 3-5 м<sup>2</sup>. При посадке саженцев проектом предусмотрено требование к учету заниженных мест (исключена посадка в заниженных местах, где в будущем может скапливаться вода).

#### Г. ТЕХНИКО-ЭКОНОМИЧЕСКИЕ ПОКАЗАТЕЛИ ЗЕМЕЛЬНОГО УЧАСТКА

Площадь земельного участка м<sup>2</sup> \_\_\_\_\_ 9983,20 \_100%

в том числе:

- площадь разливов нефтепродуктов искусственного происхождения, м<sup>2</sup> \_\_\_\_\_ 2463,24 \_25%
- площадь подъездной дороги для очистки, м<sup>2</sup> \_\_\_\_\_ 2719,05 \_27%
- площадь очистки от жидкого загрязнения, м<sup>2</sup> \_\_\_\_\_ 2463,24 \_25%
- площадь очистки грунта под жидким загрязнением, м<sup>2</sup> \_\_\_\_\_ 2463,24 \_25%
- площадь очистки прилегающей территории после производства работ, м<sup>2</sup> \_\_\_\_\_ 7534,96 \_75%
- площадь восстановления рельефа чистым грунтом, м<sup>2</sup> \_\_\_\_\_ 9983,20 \_100%
- площадь восстановления растительного слоя, м<sup>2</sup> \_\_\_\_\_ 9983,20 \_100%

*Технико-экономические показатели по этапам приведены на листе подготовительных работ ПЗУ.ГЧ. (лист1)*

#### Д. ОБОСНОВАНИЕ РЕШЕНИЙ ПО ИНЖЕНЕРНОЙ ПОДГОТОВКЕ ТЕРРИТОРИИ

Для защиты проектируемых территорий от последствий паводковых и поверхностных вод на проезде к месту работ предусмотрена вертикальная планировка участка для временного проезда, обеспечивающая сход воды самотеком без образования мест скопления воды и подтопления территории. Дополнительных мероприятий на время проведения работ по очистке не требуется.

На территории отсутствуют инженерные сети. Их демонтаж и перенос не предусматривается.

#### Е. ОПИСАНИЕ ОРГАНИЗАЦИИ РЕЛЬЕФА ВЕРТИКАЛЬНОЙ ПЛАНИРОВКОЙ

Проектом предусмотрено выполнение вертикальной планировки участка и расчет картограммы земляных масс на каждый этап отдельно.

Перепад абсолютных отметок от 452.47 до 447.80 м.

По проездам на техническом этапе продольный уклон от 4,12 до 50,18 %.

Организован заезд на территорию с устройством радиусов разворота с магистральной дороги для обеспечения требований по пожарной и гражданской безопасности.

						67-2023-П – ПЗУ	Лист
							9
Изм.	Кол.уч.	Лист	№док.	Подпись	Дата		

Планировка выполняется по существующему рельефу.

Для расчета требуемого грунта выполнена вертикальная планировка и картограмма земляных масс выполнена для подготовки территории для свободного перемещения транспорта к производству работ по очистке территории.

После выполнения работ по очистке территории, предусмотрено восстановление рельефа.

Для расчета требуемого грунта выполнена вертикальная планировка, разработка картограммы земляных масс выполнена для восстановления земель.

Планировка на всех этапах увязана с прилегающей территорией.

#### **Ж. ОПИСАНИЕ РЕШЕНИЙ ПО БЛАГОУСТРОЙСТВУ ТЕРРИТОРИИ**

В рамках проекта по рекультивации предусматривается полная переработка грунта под разливами нефтепродуктов искусственного происхождения и частично в прилегающей территории, а также комплекс мероприятий, предусмотренных для биологического этапа работ, и описанный в разделе В «Обоснование планировочной организации земельного участка».

По завершению работ, предусматривается установка дорожного ограждения для обеспечения ограничения заезда на восстановленную территорию.

На въезде на участок необходимо установить аншлаг, информирующий о проведенном природоохранном мероприятии на участке и запрете несанкционированной свалки мусора.

На период проведения работ по очистке территории и восстановлению предусматривается установка шлагбаума и информационных щитов вдоль трассы, в соответствии с нормами проектирования.

### **3. ОБОСНОВАНИЕ ЗОНИРОВАНИЯ ТЕРРИТОРИИ ЗЕМЕЛЬНОГО УЧАСТКА.**

Капитального строительства на отведенном земельном участке не предполагается и зонирование территории не требуется.

#### **И. ОБОСНОВАНИЕ СХЕМ ТРАНСПОРТНЫХ КОММУНИКАЦИЙ, ОБЕСПЕЧИВАЮЩИХ ВНУТРЕННИЕ И ВНЕШНИЕ ГРУЗОПЕРЕВОЗКИ.**

Движение по территории предусматривается по проектируемому проезду, размещаемому по территории предусматривается по проектируемому проезду, размещаемому по существующего несанкционированного проезда и расширяемому до ширины 6,0 м для свободного движения грузовых автомобилей и устойчивого размещения техники, требуемой для работ с перемещением грунта (погрузка, вывоз, привоз) и техники по откачке нефтепродуктов с участков их проливов.

Уклоны дороги не превышают установленных нормативов.

Для обеспечения безопасности движения, проектом предусматривается разработка решений по ПОДД в части организации примыкания к автодороге:

1 - на время производства работ по строительству примыкания,

											Лист
											10
Изм.	Кол.уч.	Лист	№док.	Подпись	Дата	<b>67-2023-П – ПЗУ</b>					

2 -на время эксплуатации временного проезда на примыкании к автодороге Ленск-Мирный).

В рамках раздела ПОС, включено размещение временных дорожных знаков на территории прилегающей магистральной дороги Ленск-Мирный.

Устройство примыкания осуществляется согласно «ТУ на устройство примыкания к автомобильной дороге общего пользования регионального значения «Мухтуя» на км 11+918», выданного Управлением автомобильных дорог Республики Саха (Якутия) от 01.11.2023 №944/3817 и требованиями, представленными письмом от 28.11.2023 № 944/4092 и письмом от 06.03.2024 № 944/673.

**К. ХАРАКТЕРИСТИКА И ТЕХНИЧЕСКИЕ ПОКАЗАТЕЛИ ТРАНСПОРТНЫХ КОММУНИКАЦИЙ (ПРИ НАЛИЧИИ ТАКОВЫХ) ДЛЯ ОБЪЕКТОВ ПРОИЗВОДСТВЕННОГО НАЗНАЧЕНИЯ.**

Объекты производственного назначения отсутствуют

**Л. ОБОСНОВАНИЕ СХЕМ ТРАНСПОРТНЫХ КОММУНИКАЦИЙ, ОБЕСПЕЧИВАЮЩИХ ВНЕШНИЙ И ВНУТРЕННИЙ ПОДЪЕЗД К ОБЪЕКТУ КАПИТАЛЬНОГО СТРОИТЕЛЬСТВА, - ДЛЯ ОБЪЕКТОВ НЕПРОИЗВОДСТВЕННОГО НАЗНАЧЕНИЯ.**


Объекты капитального строительства непроизводственного назначения отсутствуют.

						<b>67-2023-П – ПЗУ</b>	Лист
							11
Изм.	Кол.уч.	Лист	№док.	Подпись	Дата		



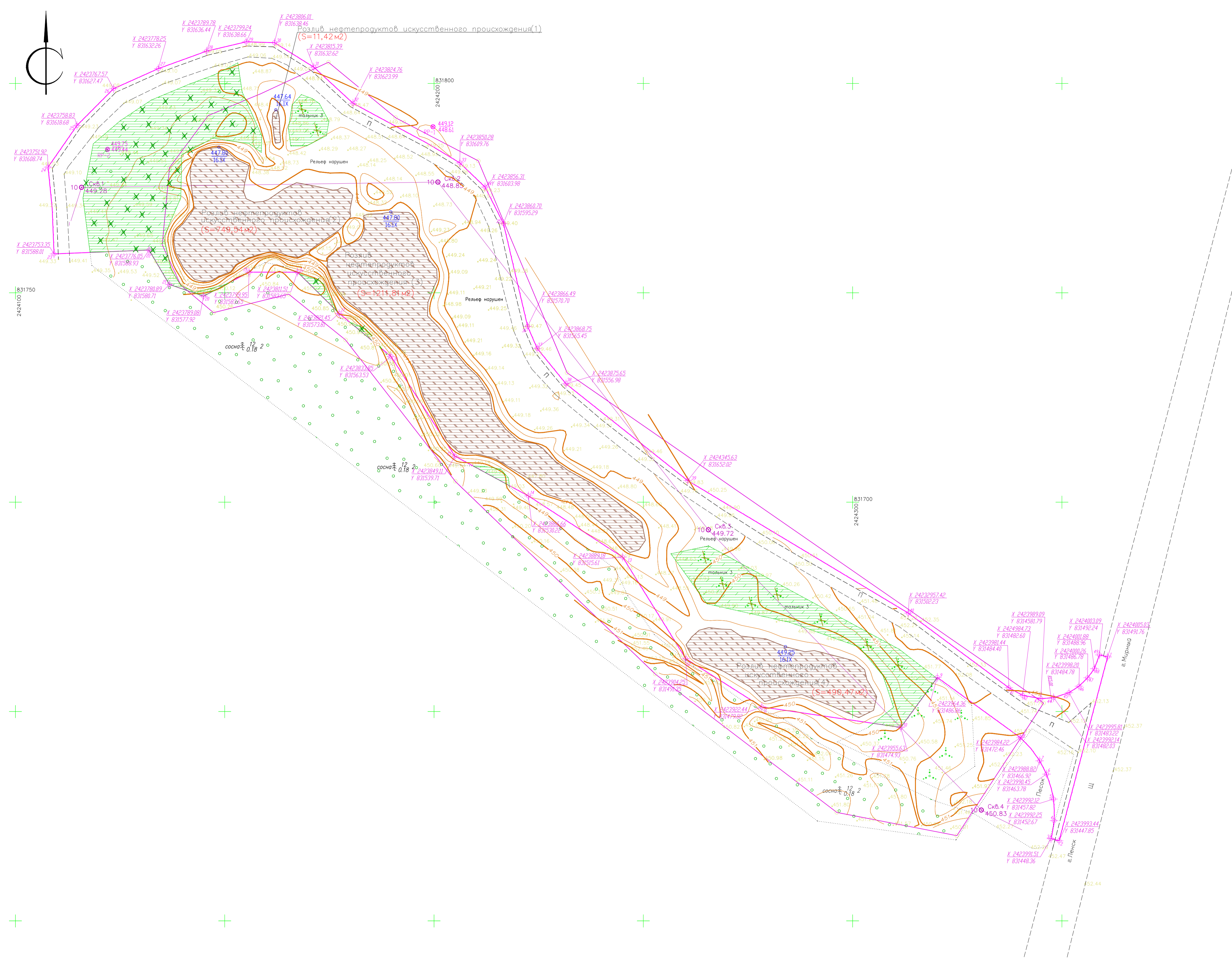
№ п/п	Наименование работ	Ед. изм.	Кол-во	Примечание
1	2	3	4	5
<b>Подготовительные работы</b>				
1	Срезка растительного грунта, h=0.30м(в отвал)	м <sup>2</sup> м <sup>3</sup>	1699 510	
2	Рубка деревьев с корчевкой пней	шт.	44*	
3	Рубка кустарника с корчевкой пней	шт.	8*	
4	Очистка территории от мусора			
<b>1 этап. Устройство временной дороги</b>				
1	Выемка грунта	м <sup>3</sup>	111,73	
2	Насыпь грунта( с уплотнением)	м <sup>3</sup>	584,67	
3	Привоз пригодного грунта	м <sup>3</sup>	472,94	
<b>2 этап. Очистка</b>				
4	Очистка от жидкого загрязнения нефтепродуктами на глубину h=1.3м	м <sup>2</sup> м <sup>3</sup>	2463,24 3202,21	
5	Очистка грунта от загрязнения жидкими нефтепродуктами на глубину h=3.0м	м <sup>2</sup> м <sup>3</sup>	2463,24 7389,72	
6	Очистка грунта от загрязнения, появившегося в следствии производства работ прилегающей территории	м <sup>2</sup> м <sup>3</sup>	7534,96 2260,49	
7	Утилизация нефтепродуктов и обезвреживание нефтезагрязненных грунтов с использованием специализированной установки УНН-8 (приобретенной в рамках проекта) на месте	м <sup>3</sup>	12852,42	Изм.4
<b>3 этап. Восстановление рельефа</b>				
8	Насыпь пригодного грунта	м <sup>3</sup>	5410,94	
9	Выемка грунта при планировке рельефа	м <sup>3</sup>	531,90	
10	Привоз недостающего пригодного грунта	м <sup>3</sup>	5410,94	
11	Выравнивание пригодного грунта по планировке	м <sup>3</sup>	5942,84	
12	Привоз растительного грунта	м <sup>3</sup>	2484,96	Изм.4

Инв. № подл.	Подпись и дата	Взам. инв. №

<b>67-2023-П-ПЗУ</b>					
Изм.	Кол.уч	Лист	№док	Подп.	Дата
Разработал	Алейникова				01.24
ГИП	Металиди				01.24
Н. Контр.	Андреева				01.24
<b>СВОДНАЯ ВЕДОМОСТЬ ОБЪЕМОВ РАБОТ</b>					
Стадия	Лист	Листов			
П	1				
		<b>Северо-Западная Инжиниринговая Компания</b>			

13	Растительный грунт из отвала	м <sup>3</sup>	510	
14	Выравнивание растительного грунта, h=0.30м	м <sup>2</sup> м <sup>3</sup>	9983,20 2994,96	Изм.4
15	Посадка саженцев деревьев и кустарника из прилежащего лесного массива 1шт. на 3-5 м2	м <sup>2</sup>	9983,20	
16	Засев растительного грунта травяной смесью многолетних трав	м <sup>2</sup>	9983,20	

										Лист
Изм.	Кол.у	Лист	№док	Подп.	Дата	<b>67-2023-П-ПЗУ</b>				2



Ведомость срезки грунта, вырубка деревьев и корчевание пней

Номер на плане	Наименование	Едизм.	Объем	Обозначение
1	Срезка растительного грунта, h=0,30 м (в отвал)	м <sup>2</sup> м <sup>3</sup>	1699 510	
2	Вырубка деревьев и корчевание пней	шт	44ж	
3	Вырубка кустарника и корчевание пней	шт	8ж	

ж-Уточнить по факту

ТЭП

Площадь очищаемой территории, общая: 9983,20 м<sup>2</sup>  
 По 1 этапу (подготовка к работам):  
 - Срезка растительного слоя (в отвал): 510,00 м<sup>2</sup>  
 - Привоз грунта для устройства временной подъездной дороги на участке производимых по очистке работ: 472,94 м<sup>3</sup>  
 - Вывоз с участка вырубленных деревьев/кустов и выкорчеванных пней в месте устройства временной подъездной дороги: 44/8  
 По 2 этапу (очистные работы):  
 -Площадь разливов нефти, общая: 2463,24 м<sup>2</sup>  
 Глубина загрязнения (хидкая) нефтяными проливами: 1,3 м  
 Вывоз нефти: 2463,24х1,3=3202,212 м<sup>3</sup>  
 Глубина загрязнения грунта под разливами нефти: 3,0 м  
 Вывоз загрязненного грунта ( под проливами): 2463,24х3,0=7389,72 м<sup>3</sup>  
 Вывоз загрязненного грунта от производства работ (h=0,3 м): 2260,49 м<sup>3</sup>  
 По 3 этапу (восстановительные работы):  
 Привоз чистого грунта для восстановления рельефа: 5410,94 м<sup>3</sup>  
 Привоз растительного грунта для восстановления: 987,48 м<sup>3</sup>  
 с учетом растительного грунта из отвала: 510,00 м<sup>3</sup>

Условные обозначения

- Фактические отметки
- Граница проектирования
- Координаты границы проектирования

Имя	Подпись	Дата
Саллавакан		
Варниев		
Металиди		
Андреева		

Графическое приложение М

67-2023-П-ПЗУ					
Рекультивация нарушенных земель на 13 км автодороги Ленск-Минья в Ленском районе Республики Саха (Якутия)					
Изм.	Колыч	Лист	Маск.	Подпись	Дата
Разработал	Алейникова				11.23
Проверил	Вороховина				11.23
ГИП	Металиди				11.23
Контроль	Андреева				11.23

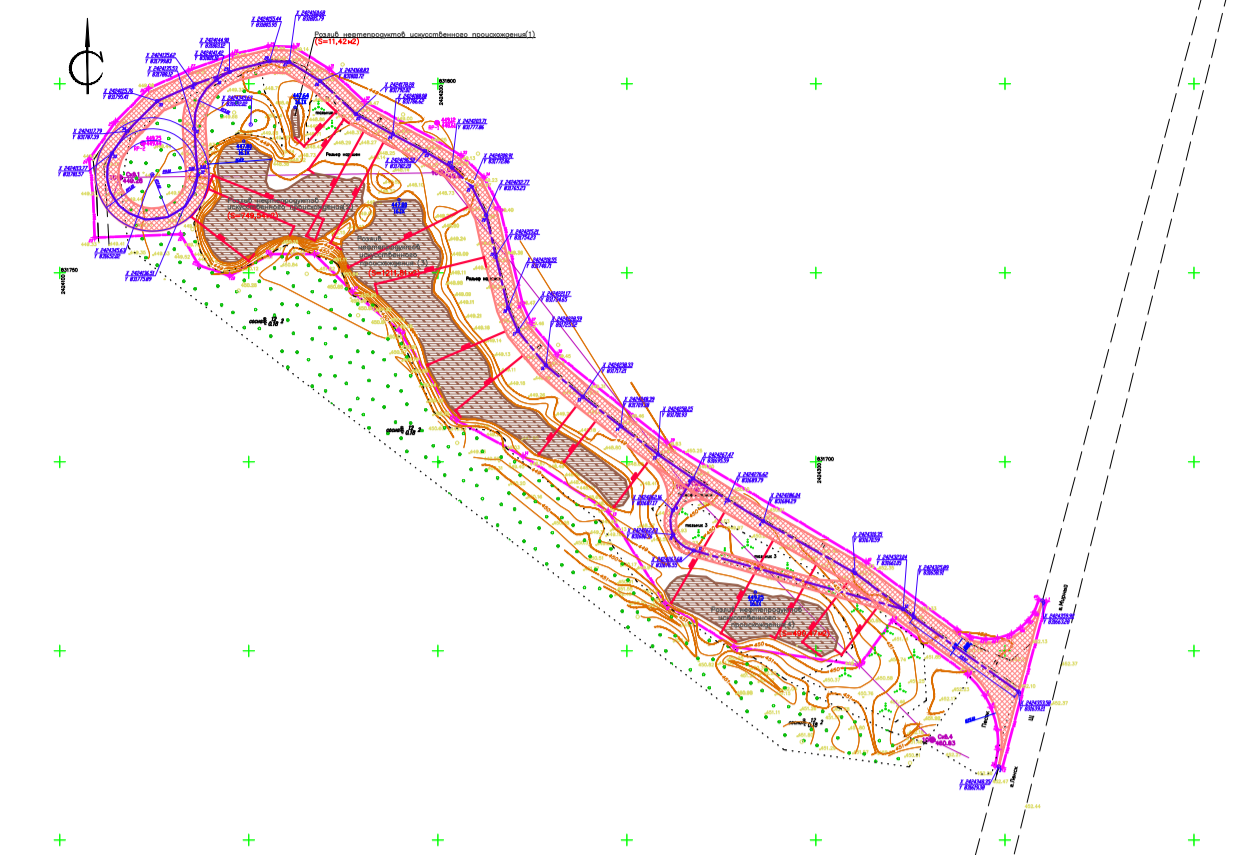
1 подэтап. Подготовка территории к работам по очистке

Страница	Лист	Листов
П	1	

Схема планировочной организации земельного участка. План подготовительных работ. ТЭП производимых работ.М 1:500

Северо-Западная Инженерно-Строительная Компания

Формат А1



Условные обозначения


- Фактические отметки
- Размер охвата работ с проезда
- Размеры проектируемого проезда к месту работ
- Координаты по оси проектируемого проезда
- Проектируемая проезд к месту работ
- Граница проектирования

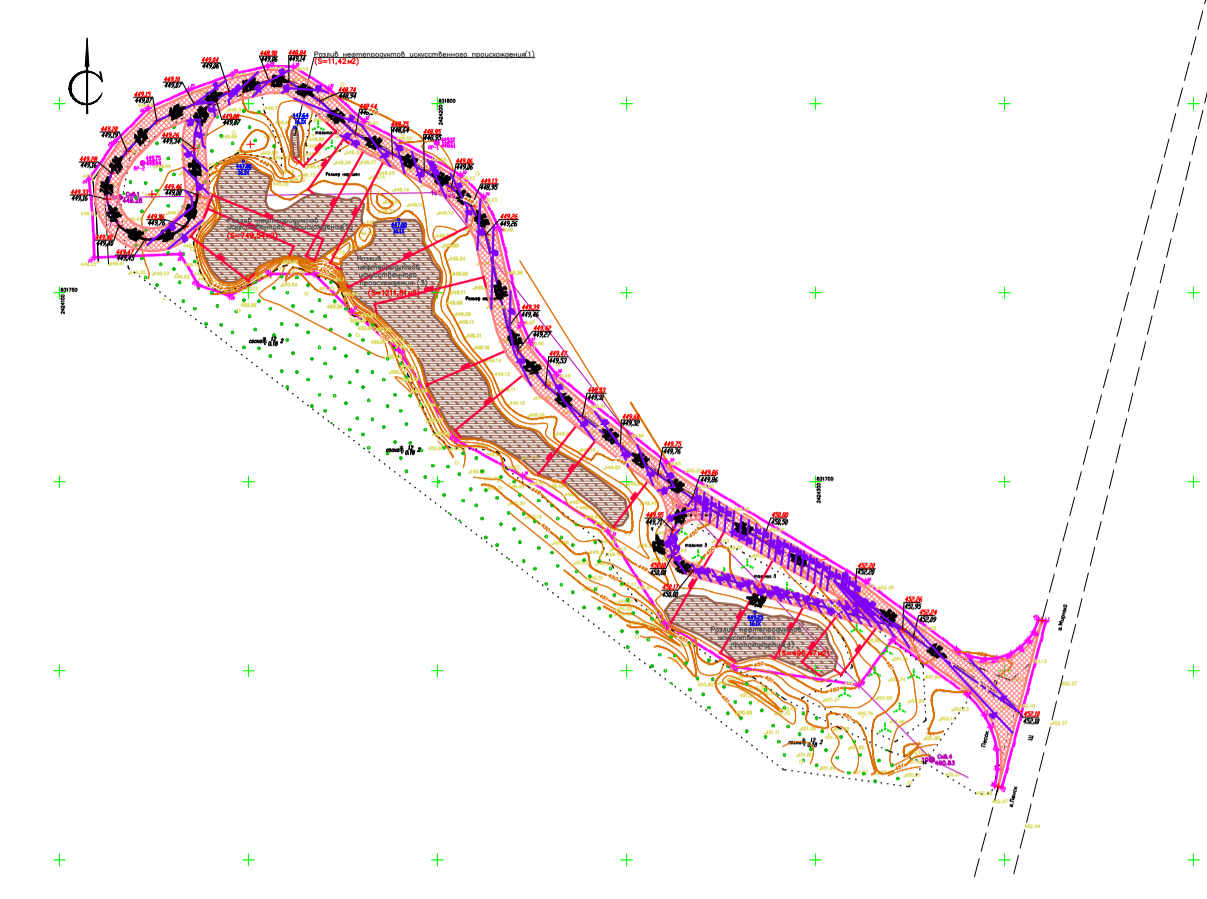
Общие указания

1. Расчет произведен на основании данных, предоставленных исполнительными службами. Рельеф дна искусственных озер не уточнен, возможны корректировки при фактической очистке.
2. Очистка грунта предусматривается для полной ликвидации последствий загрязнения.

Составитель	
Вариант	
Подпись и дата	
Имя и пол	

Графическое приложение Н

					67-2023-П-ПЗУ				
					Рекультивация нарушенных земель на 13 км автодороги Ленск-Мирный в Ленском районе Республики Саха (Якутия)				
Изм.	Кол-во	Лист	Имя	Подпись	Дата	1 ЗИП. Подготовка территории к работам по очистке	Страница	Лист	Листов
Разработал			Аленикова		11.23		П	2	
Проверил			Вороженина		11.23				
ГИП			Металиди		11.23	Развивочный план М 1:500	 Северо-Западная Инженеринговая Компания Формат А1		
Контроль			Андреева		11.23				



Условные обозначения

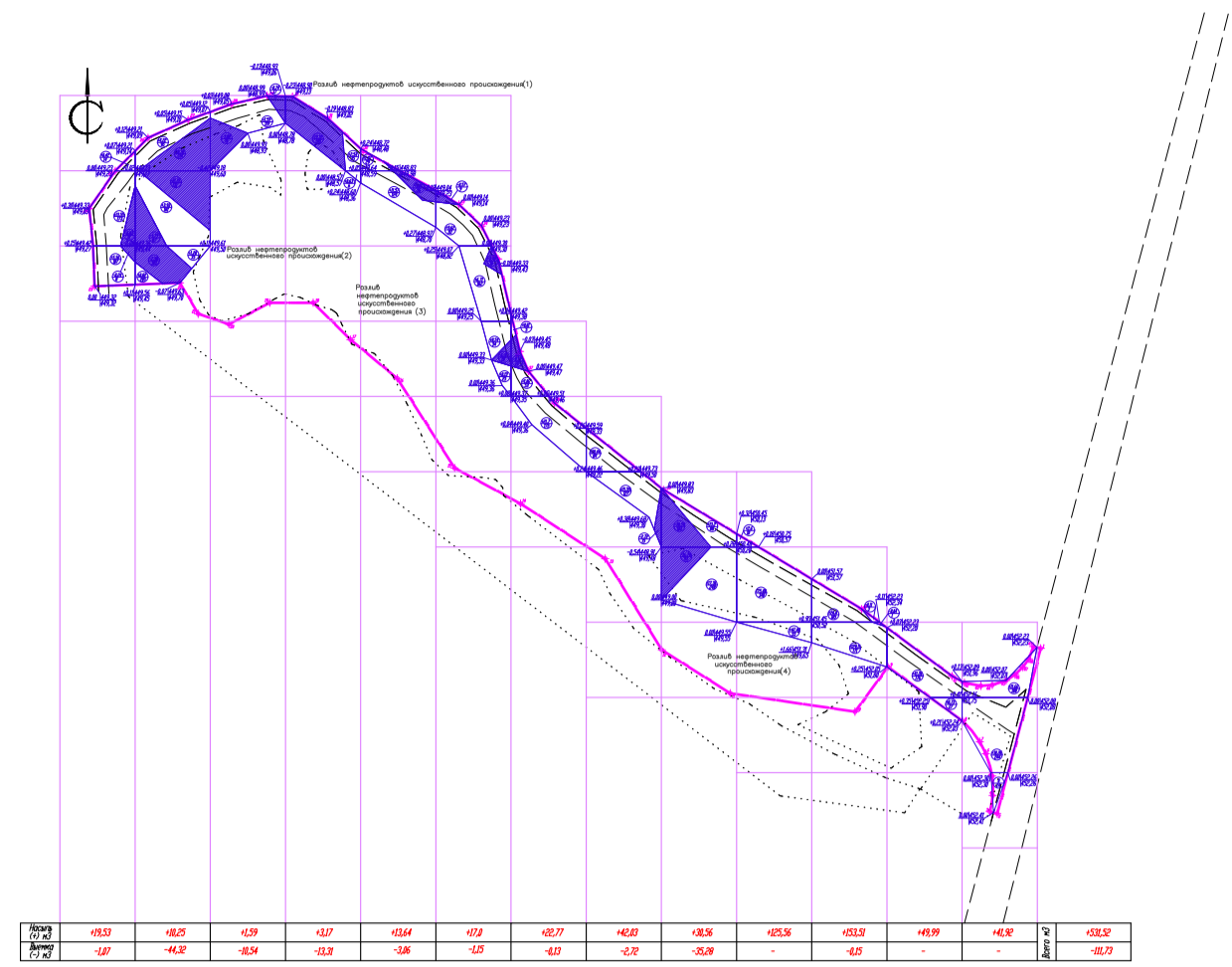
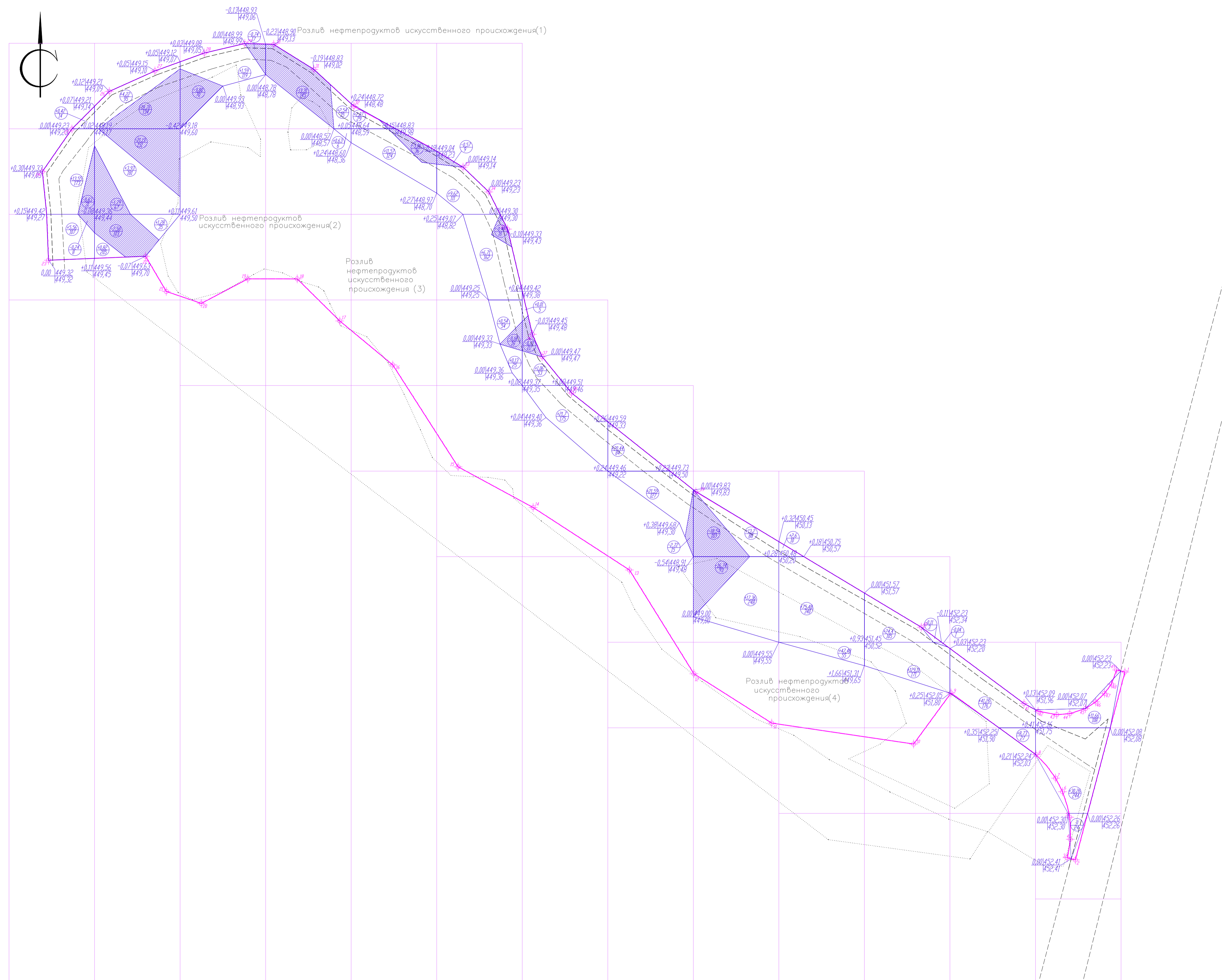
- Фактические отметки
- Точка перелома продольного профиля
- Проектная отметка
- Фактическая отметка
- Уклон, ‰  
Расстояние, м
- Проектные горизонтали через 0,01 м
- Граница проектирования

Согласовано:	
Взвешено:	
Подпись и дата:	
Имя и подпись:	

Графическое приложение 0

					67-2023-П-ПЗУ				
					Рекультивация нарушенных земель на 13 км автодороги Ленск-Мирный в Ленском районе Республики Саха (Якутия)				
Изм.	Колыч	Лист	Маск.	Подпись	Дата	1 этап. Подготовка территории к работам по очистке	Стация	Лист	Листов
	Разработал	Аленикова			11.23		П	3	
	Проверил	Вороховина			11.23				
ГИП	Металиди				11.23	План организации рельефа. М 1:500	Северо-Западная Инженеринговая Компания		
Контроль	Андреева				11.23				

Формат А1



Ведомость объемов земляных работ

N п/п	Наименование грунта	Количество, м3		Примечание
		Насыпь	Выемка	
1	Грунт планировки территории	531,52	111,73	
2	Срезка растительного грунта h=0,30 м		510	
3	Поправка на уплотнение 10%	53,15		
4	Всего перерабатываемого грунта	584,67	111,73	
5	Недостаток пригодного грунта		472,94	
6	Плодородный грунт, в т.ч: - срезка растительного грунта в отвал для использования на 3 этапе	510	--	
7	Итого перерабатываемого грунта	1094,67	1094,67	

Условные обозначения

- Рабочая отметка - +0,03 | 452,23 - Проектная отметка
- 452,20 - Существующая отметка земли
- Выемка
- Линия нулевых работ
- Объем грунта
- Площадь

Общие указания

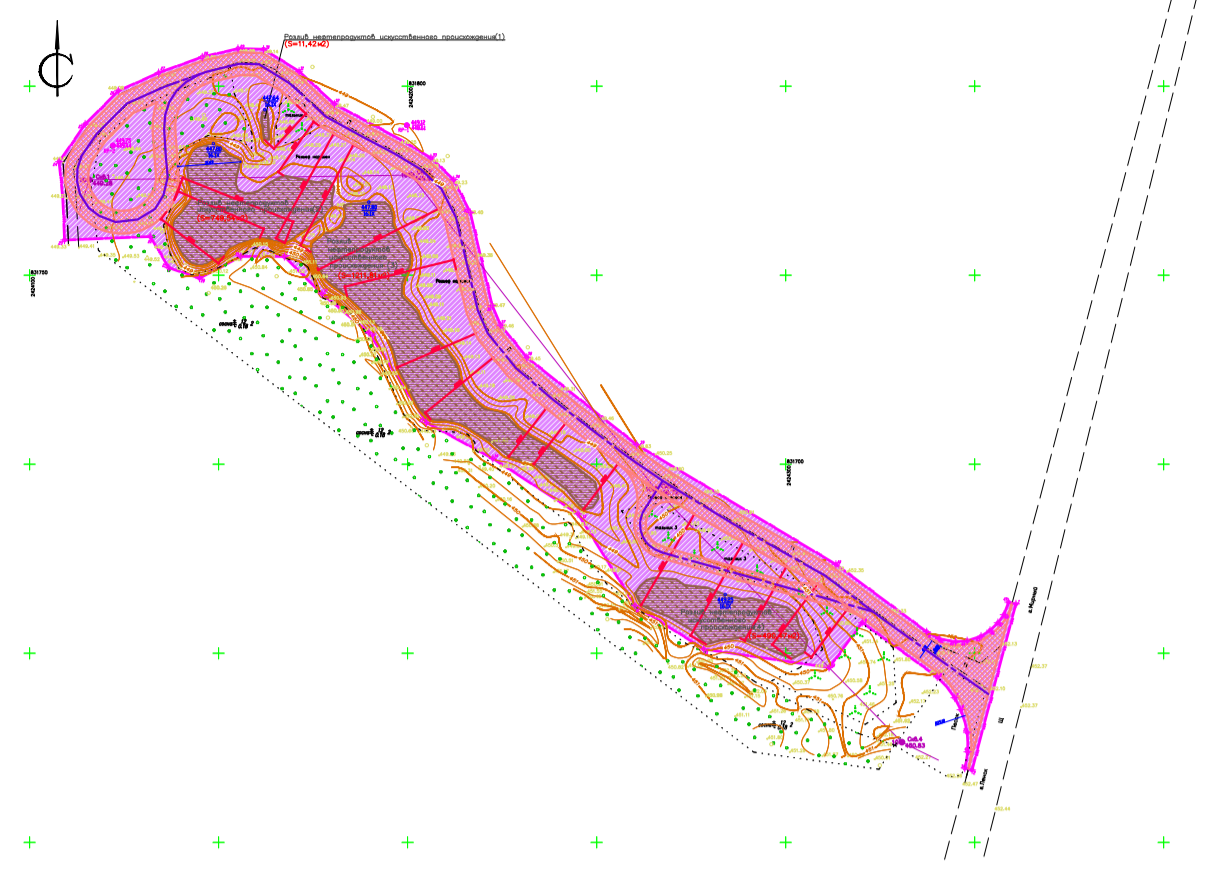
- План земляных масс выполнен для грубого планировки земли, окончательную планировку производить согласно листа 3 "План организации рельефа подъездной дороги".
- Отсыпку грунта производить качественным непучинистым грунтом с послойным уплотнением от верха проектируемых отметок подъездной дороги до места производства работ. Коэффициент уплотнения грунта насыпи должен быть не менее 0,98.
- Грунт непригодный для устройства насыпи подлежит удалению (вывоз с территории)

Насыпь (+) м3	+19,53	+10,25	+1,59	+3,17	+13,64	+17,0	+22,77	+42,03	+30,56	+125,56	+153,51	+49,99	+41,92	Всего м3	+531,52
Выемка (-) м3	-1,07	-44,32	-10,54	-13,31	-3,06	-1,15	-0,13	-2,72	-35,28	-	-0,15	-	-		-111,73

Графическое приложение П

					67-2023-П-ПЗУ				
					Рекультивация нарушенных земель на 13 км автодороги Ленск-Мирный в Ленском районе Республики Саха (Якутия)				
Изм.	Кол-во	Лист	Наим.	Подпись	Дата	1 ЭТАП Подготовка территории к работам по очистке	Стадия	Лист	Листов
Разработал	1	11	Аленикова		11.23		П	4	
Проверил	1	11	Вороженина		11.23				
ГИП	1	11	Металиди		11.23	План земляных масс. Ведомость объемов работ.	Северо-Западная Инженеринговая Компания		
Контроль	1	11	Андреева		11.23				

Составитель: [Blank]  
 Проверил: [Blank]  
 Инв. лист: [Blank]



Технико-экономические показатели

N п/п	Наименование	%	Площадь	Ед.изм.	Примечания
1	Площадь участка (в границах проектирования)	100	9983,20	м²	
2	Площадь очистки от жидкого загрязнения нефтью на глубину h=1,30 м территории искусственных озер	25	2463,24	м²	
3	Площадь очистки грунта под загрязнением жидкой нефтью на глубину h=3,00 м территории искусственных озер		3202,21	м³	
			2463,24	м²	
4	Площадь очистки грунта от загрязнения, появившегося в следствии производства работ прилегающей территории на глубину h=0,30м		7389,72	м³	
			7534,96	м²	
			2260,49	м³	

Условные обозначения

- Фактические отметки
- Граница проектирования

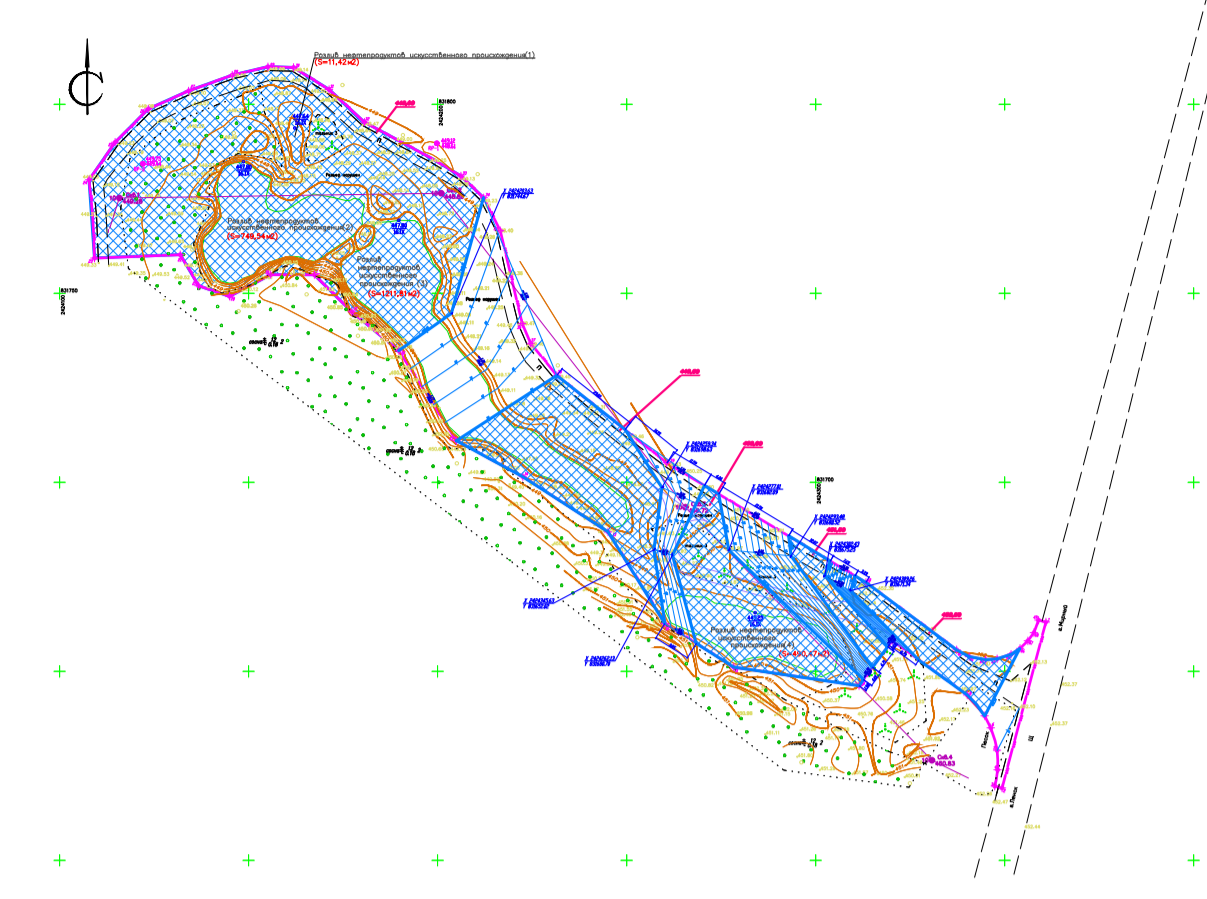
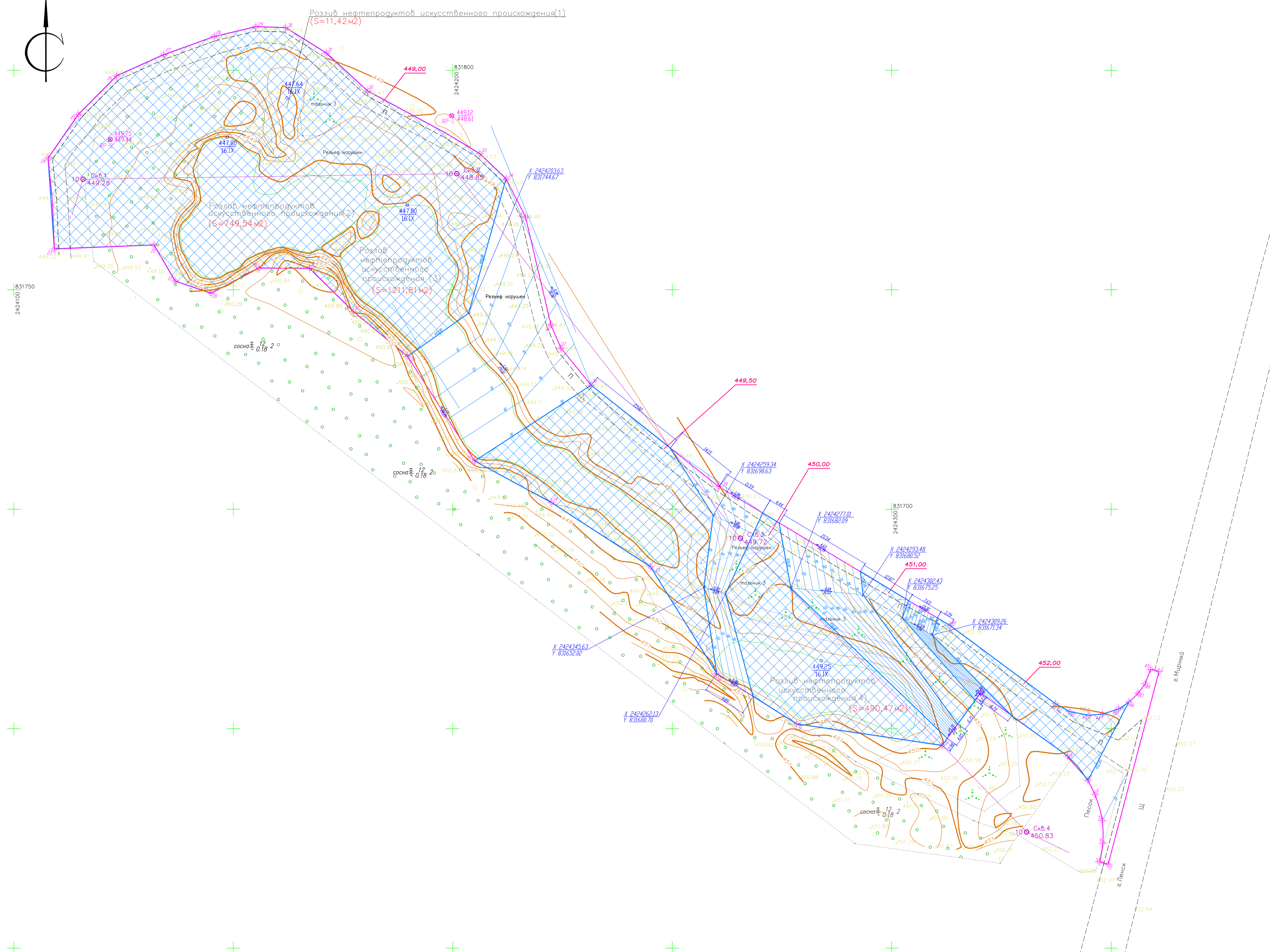
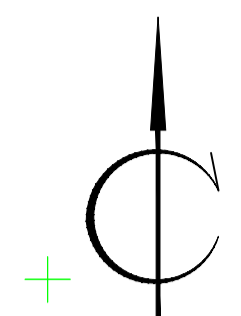
Общие указания

1. Расчет произведен на основании данных, предоставленных исполнительными службами. Рельеф дна искусственных озер не уточнен, возможны корректировки при фактической очистке.
2. Очистка грунта предусматривается для полной ликвидации последствий загрязнения.

Согласовано:	
Взвешено:	
Подпись и дата:	
Инв.№ подл.	

Графическое приложение Р

					67-2023-П-ПЗУ				
					Рекультивация нарушенных земель на 13 км автодороги Ленск-Мирная в Ленском районе Республики Саха (Якутия)				
Изм.	Кол-во	Лист	Мак.	Подпись	Дата	2 ЭТАП. Очистка территории.	Стадия	Лист	Листов
Разработал		Алексеева			11.23		П	5	
Проверил		Вороженина			11.23				
ГИП		Металиди			11.23	План очистки территории М 1:500 ТЭП производимых работ.	Северо-Западная Инженеринговая Компания Формат А1		
Н.контроль		Андреева			11.23				



Условные обозначения

- Фактические отметки
- Площадки с одинаковыми высотными отметками
- Точка перелома продольного профиля
- Проектная отметка
- Фактическая отметка
- Уклон, %  
Расстояние, м
- Проектные горизонтали через 0,01 м
- Граница проектирования

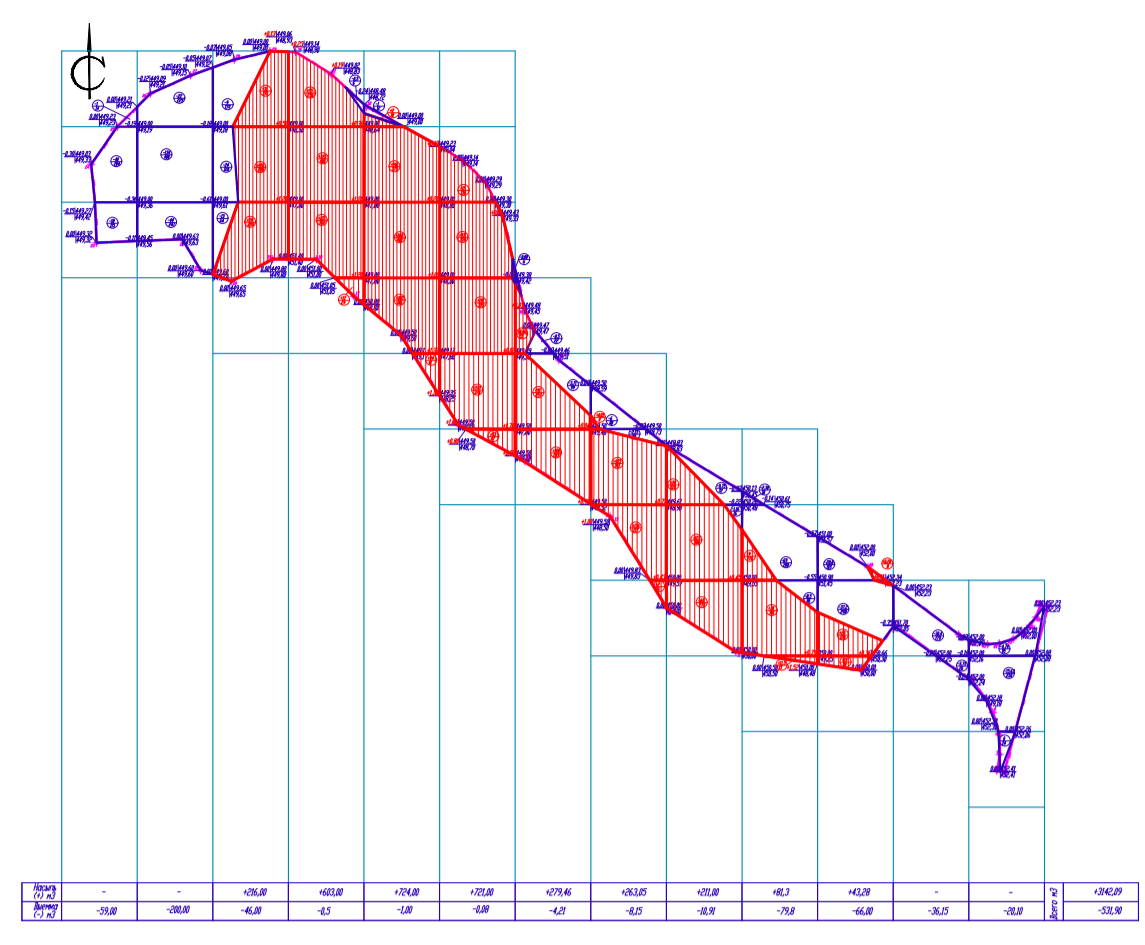
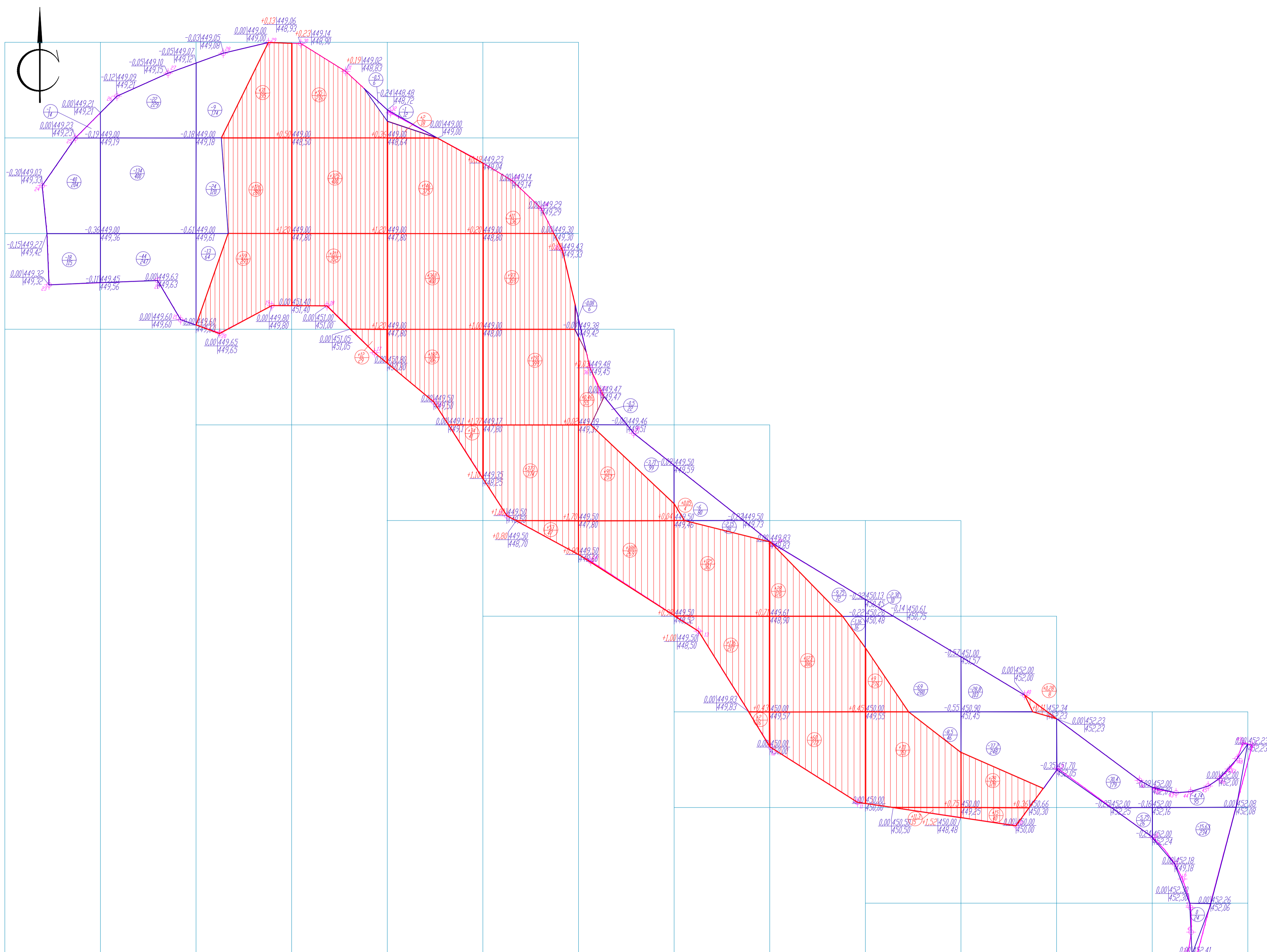
Общие указания

1. Расчет произведен на основании данных, предоставленных исполнительными службами. Рельеф дна искусственных озер не уточнен, возможны корректировки при фактической очистке.
2. Очистка грунта предусматривается для полной ликвидации последствий загрязнения.

Графическое приложение С

					67-2023-П-ПЗУ				
					Рекультивация нарушенных земель на 13 км автодороги Ленск-Мирная в Ленском районе Республики Саха (Якутия)				
Изм.	Кол-во	Лист	Маск.	Подпись	Дата	3 ЭТАП. Благоустройство территории после очистки.	Страница	Лист	Листов
Разработал	Аленикова				11.23		П	6	
Проверил	Вороженина				11.23				
ГИП	Металиди				11.23	План организации рельефа М 1:500	Северо-Западный Инжиниринговая Компания		
Контроль	Андреева				11.23				





Ведомость объемов земляных работ

№ п/п	Наименование грунта	Количество, м <sup>3</sup>		Примечание
		Насыпь	Выемка	
1	Грунт планировки территории	3142,09	531,90	
2	Замена грунта после производства работ, h=0,30 м	2260,49	-	
3	Поправка на уплотнение 10%	540,26		
4	Всего перерабатываемого грунта	5942,84	531,90	
5	Недостаток (привоз) пригодного грунта		5410,94	(Изм.4)
6	Плодородный грунт, в т.ч.:			
	- потребность растительного грунта	2994,49	--	(Изм.4)
	- растительный грунт из отвала	--	510,00	
	- недостаток (привоз) плодородного грунта	--	2464,49	(Изм.4)
7	Итого перерабатываемого грунта	8937,33	8937,33	(Изм.4)

Условные обозначения

- Рабочая отметка -
- Проектная отметка
- Существующая отметка земли
- Насыпь
- Линия нулевых работ
- Объем грунта
- Площадь
- Граница проектирования

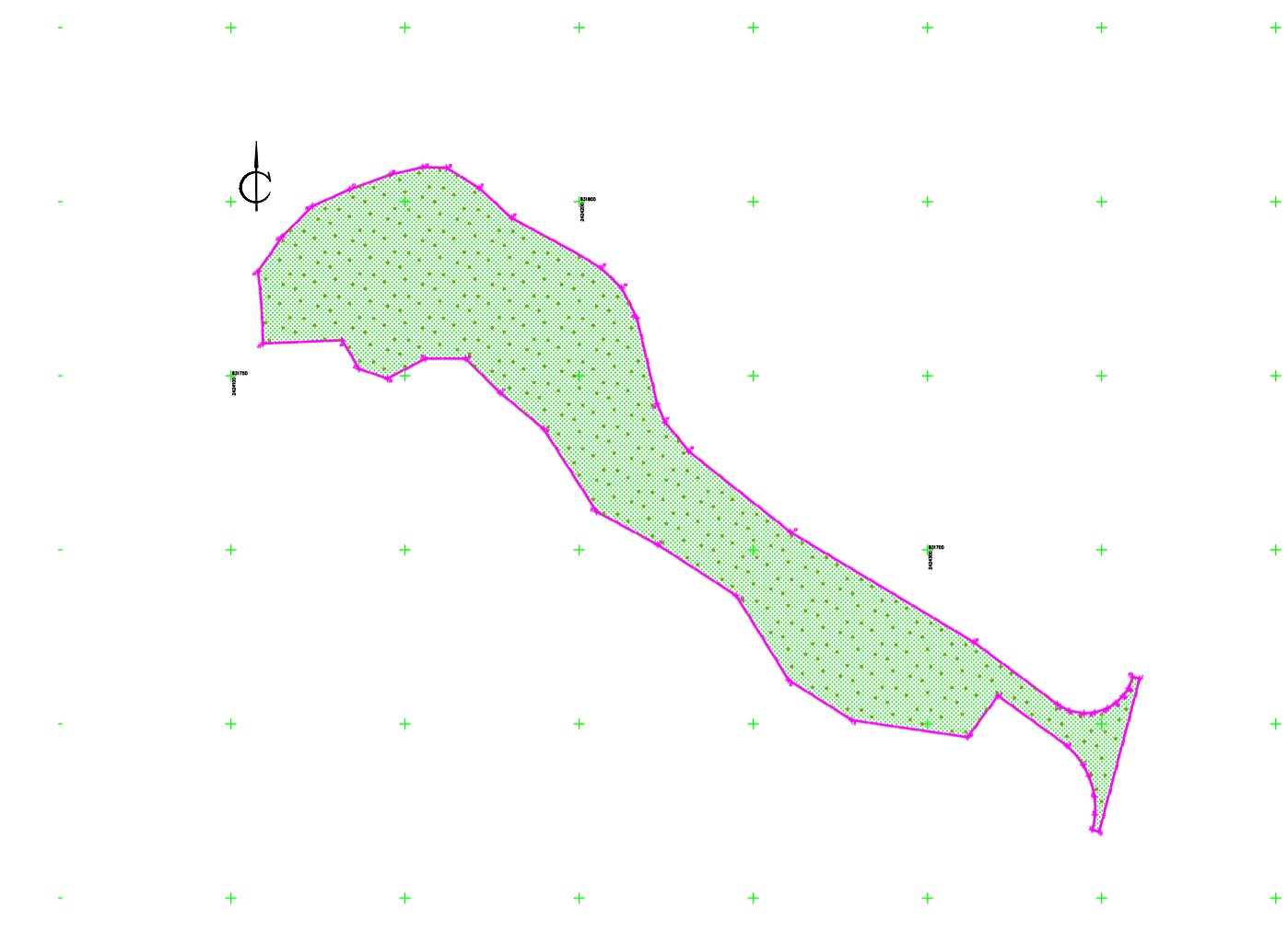
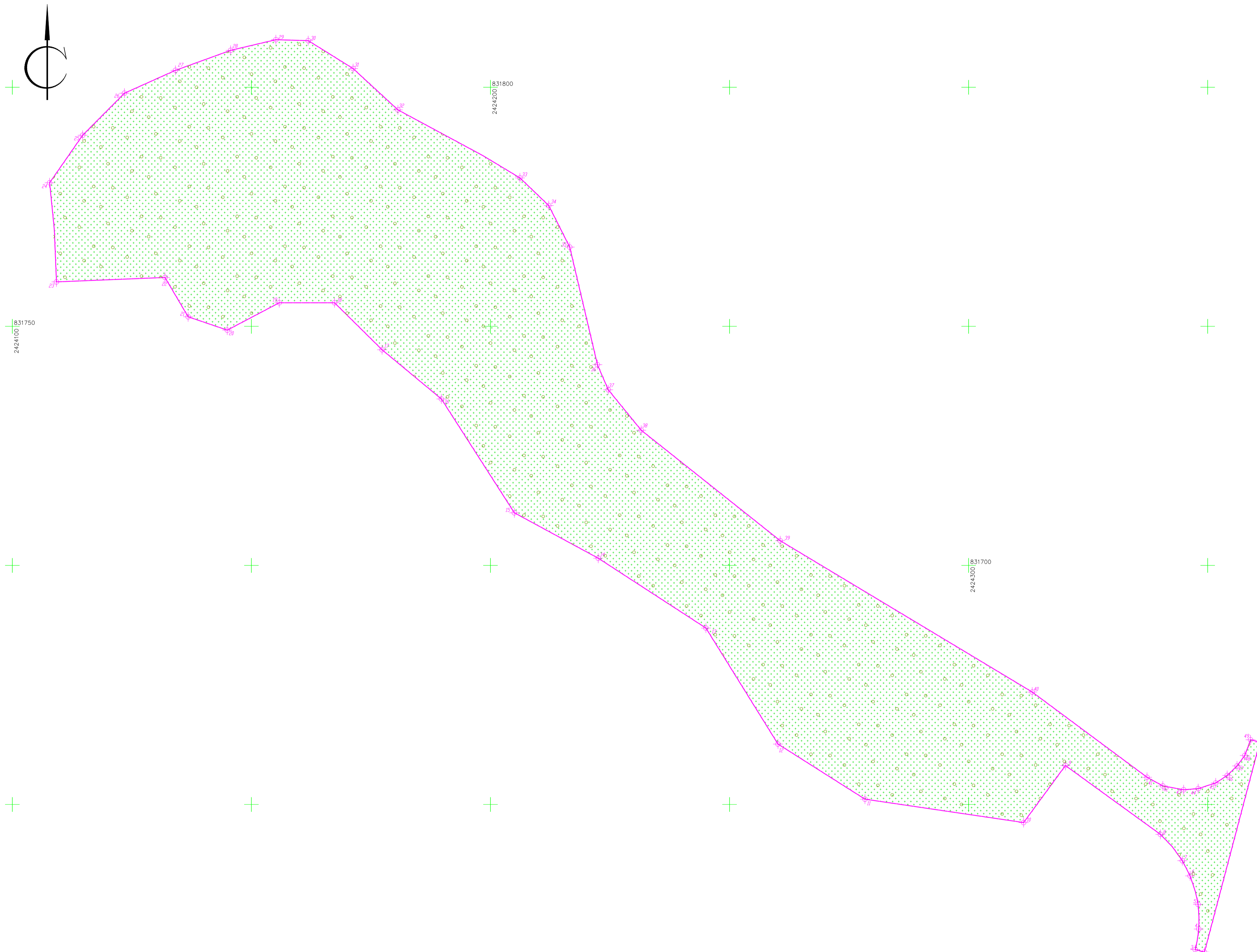
Общие указания

- План земляных масс выполнен для грубой планировки земли, окончательную планировку производить согласно листа 6 "План организации рельефа благоустройства территории".
- Отсыпку грунта производить качественным непучинистым грунтом с послынным уплотнением до верха проектируемых отметок подъездной дороги до места производства работ. Коэффициент уплотнения грунта насыпи должен быть не менее 0,98.
- Грунт непригодный для устройства насыпи подлежит удалению (вывоз с территории).

Насыпь (+) м <sup>3</sup>	-	-	+216,00	+603,00	+724,00	+721,00	+279,46	+263,05	+211,00	+81,3	+43,28	-	-	Всего м <sup>3</sup>	+3142,09
Выемка (-) м <sup>3</sup>	-59,00	-200,00	-46,00	-0,5	-1,00	-0,08	-4,21	-8,15	-10,91	-79,8	-66,00	-36,15	-20,10		-531,90

Графическое приложение Т

67-2023-П-ПЗУ					
Регулирование нарушенных земель на 13 км автодороги Ленск-Минья в Ленском районе Республики Саха (Якутия)					
Изм.	Кол.	Лист	Иск.	Подпись	Дата
Разработал	Аленикова	11.23			11.23
Проверил	Ворожобина	11.23			11.23
ГИП	Металиди	11.23			11.23
Контроль	Андреева	11.23			11.23
3 этап. Благоустройство территории после очистки.					
Страница	Лист	Листов			
П	7				
План земляных масс. Ведомость объемов работ.					
Северо-Западный Инженеринговый Компания					



Ведомость элементов озеленения

N п.п.	Обозначение	Наименование породы или вида насаждения	Стандарт посадочных материалов	Размер		Ед. изм.	Кол-во	Примечание
				высоты (Кюмм)	ямы (траншеи)			
Озеленение								
9		Газон травяной	травяная смесь из миксолопных сортов семян			м <sup>2</sup>	9983,2	
10		Растительность	прореживание прилегающих лесных зон			м <sup>2</sup>	9983,2	

Условные обозначения

Граница проектирования

ТЭП

Площадь озеленения: 9983,2 м<sup>2</sup>  
 Растительный слой: h=0,30 м (Изм.1)  
 Для восстановления растительного слоя требуется: 2994,49 м<sup>3</sup> (Изм.4)  
 растительного грунта с учетом (510 м<sup>3</sup>) из отвала  
 от срезки растительного грунта на 1 этапе  
 Требуется привоз растительного грунта 2484,49 м<sup>3</sup> (Изм.4)

Общие указания

1. После восстановления рельефа требуется равномерная отсыпка растительным слоем
2. Прилегающие лесные массивы густо разрослись и посадка растительности из пригодных к пересадке саженцев - лучшее решение с учетом возможности погодных условий, экономии ГСМ и свежести посадочного материала.

Графическое приложение У

67-2023-П-ПЗУ					
Рекультивация нарушенных земель на 13 км автодороги Ленск-Мирный в Ленском районе Республики Саха (Якутия)					
Изм.	Кол-во	Лист	Маск.	Подпись	Дата
Разработал	Аленикина				11.23
Проверил	Ворохова				11.23
ГИП	Металиди				11.23
Контроль	Андреева				11.23
3 этап. Благоустройство территории после очистки.				Студия	Лист
				П	8
План озеленения. М:500 ТЭП озеленения.				 Северо-Западная Инженеринговая Компания	

Имя и фамилия	Подпись и дата	Время