

**РОССИЙСКАЯ ФЕДЕРАЦИЯ
ПАО «СУРГУТНЕФТЕГАЗ»**

**Сургутский
научно-исследовательский и проектный институт
«СургутНИПИнефть»
структурное подразделение**

Заказчик - Трест «Сургутнефтедорстройремонт»

КАРЬЕР №30 СЕВЕРО-ТАЛАКАНСКОГО УЧАСТКА НЕДР

**ПРЕДВАРИТЕЛЬНЫЕ МАТЕРИАЛЫ ОЦЕНКИ ВОЗДЕЙСТВИЯ
НА ОКРУЖАЮЩУЮ СРЕДУ НАМЕЧАЕМОЙ ДЕЯТЕЛЬНОСТИ**

23918-ПОВОС

РОССИЙСКАЯ ФЕДЕРАЦИЯ
ПАО «СУРГУТНЕФТЕГАЗ»

Сургутский
научно-исследовательский и проектный институт
«СургутНИПИнефть»
структурное подразделение

КАРЬЕР №30 СЕВЕРО-ТАЛАКАНСКОГО УЧАСТКА НЕДР

ПРЕДВАРИТЕЛЬНЫЕ МАТЕРИАЛЫ ОЦЕНКИ ВОЗДЕЙСТВИЯ
НА ОКРУЖАЮЩУЮ СРЕДУ НАМЕЧАЕМОЙ ДЕЯТЕЛЬНОСТИ

23918-ПОВОС

Инд. № подл.	Подп. и дата	Взам. инв. №
--------------	--------------	--------------

Главный инженер

17.05.2024

А.П.Пестряков

Главный инженер проекта

17.05.2024

А.А.Блохин

2024

Обозначение	Наименование	Примечание
23918-ПОВОС-С	Содержание тома	2
23918-ПОВОС.ТЧ	Текстовая часть	3
	Общее количество листов документов, включенных в том	25

Инв. № подл.	Подп. и дата	Взам. инв. №	23918-ПОВОС-С						Стадия	Лист	Листов
			Изм.	Кол.уч	Лист	№ док.	Подп.	Дата			
								Содержание тома	ПП	1	
									ПАО «Сургутнефтегаз» «СургутНИПИнефть»		

Оглавление

1	ИНФОРМАЦИЯ О ПЛАНИРУЕМОЙ (НАМЕЧАЕМОЙ) ХОЗЯЙСТВЕННОЙ И ИНОЙ ДЕЯТЕЛЬНОСТИ	4
1.1	Цель и условия реализации хозяйственной деятельности	4
1.2	Возможные альтернативные варианты.....	4
1.3	Сроки осуществления и предполагаемые требования к месту размещения объекта.....	5
1.4	Затрагиваемые муниципальные образования, возможность трансграничного воздействия	6
1.5	Соответствие планируемой (намечаемой) деятельности документам территориального и стратегического планирования	6
2	ИНФОРМАЦИЯ О СОСТОЯНИИ ОКРУЖАЮЩЕЙ СРЕДЫ, КОТОРАЯ МОЖЕТ ПОДВЕРГНУТЬСЯ ВОЗДЕЙСТВИЮ.....	7
3	ИНФОРМАЦИЯ О ВОЗМОЖНЫХ ВОЗДЕЙСТВИЯХ НА ОКРУЖАЮЩУЮ СРЕДУ	14
3.1	Потребность в земельных и иных ресурсах.....	14
3.2	Отходы производства и потребления.....	14
3.3	Нагрузки на транспортную и иные инфраструктуры территории	16
3.4	Выбросы загрязняющих веществ в атмосферный воздух	16
3.5	Сбросы загрязняющих веществ в водные объекты	17
3.6	Меры по предотвращению и (или) уменьшению воздействия на окружающую среду	18
4	ПЕРЕЧЕНЬ НОРМАТИВНО-ПРАВОВЫХ ДОКУМЕНТОВ И ЛИТЕРАТУРЫ	23
ПРИЛОЖЕНИЕ А (СПРАВОЧНОЕ) КОПИИ СПРАВОЧНЫХ ДОКУМЕНТОВ		24
A.1	Копия письма Министерства природных ресурсов и экологии РФ от 08.08.2017 г. №12-47/20259	24
A.2	Копия справки ГБУ Республики Саха (Якутия) «Дирекция биологических ресурсов, особо охраняемых природных территорий и природных парков» от 03.09.2020 г. №507/01-944	25
A.3	Карта-схема размещения объекта планируемой (намечаемой) хозяйственной деятельности	26

Согласовано

Взам. инв. №

Подп. и дата

Инв. № подл.

Изм.	Кол.уч	Лист	№ док.	Подп.	Дата
Разраб.		Прушинская			17.05.24
Пров.		Трункина			17.05.24
Нач. отд.		Антонюк			17.05.24
Н. контр.		Рыткина			17.05.24
ГИП		Блохин			17.05.24

23918-ПОВОС.ТЧ

Текстовая часть

Стадия	Лист	Листов
ПП	1	24
ПАО «Сургутнефтегаз» «СургутНИПИнефть»		

- максимальное сохранение флоры и фауны территории.

1.4 Затрагиваемые муниципальные образования, возможность трансграничного воздействия

Ближайший крупный населенный пункт – с.Иннялы.

Объект планируемой (намечаемой) деятельности расположен вне границ населенных пунктов, трансграничного воздействия не оказывает.

1.5 Соответствие планируемой (намечаемой) деятельности документам территориального и стратегического планирования

Территориальное планирование направлено на определение в документах территориального планирования назначения территорий исходя из совокупности социальных, экономических, экологических и иных факторов в целях обеспечения устойчивого развития территорий, развития инженерной, транспортной и социальной инфраструктур, обеспечения учета интересов граждан и их объединений, Российской Федерации, субъектов Российской Федерации, муниципальных образования.

Экономику Ленского района в основном формирует нефтегазодобывающая промышленность, которая представлена крупными нефтегазодобывающими предприятиями. Объект намечаемой деятельности не противоречит схеме территориального и стратегического планирования Ленского района.

Инв. № подл.	Подп. и дата	Взам. инв. №					23918-ПОВОС.ТЧ	Лист
								4
Изм.	Кол.уч.	Лист	№ док.	Подп.	Дата			

2 ИНФОРМАЦИЯ О СОСТОЯНИИ ОКРУЖАЮЩЕЙ СРЕДЫ, КОТОРАЯ МОЖЕТ ПОДВЕРГНУТЬСЯ ВОЗДЕЙСТВИЮ

Климатические условия

Климат рассматриваемой территории континентальный, для него характерны долгая и холодная зима, короткое и теплое лето, а также быстрые переходы от холода к теплу и наоборот. Главными факторами, определяющими такое своеобразие климата, являются характер общей циркуляции воздушных масс и физико-географические условия территории – ее удаленность и отгороженность горными системами от Атлантического и Тихого океанов, открытость со стороны Северного Ледовитого океана.

Климатическая характеристика района изысканий принята по метеостанции Комака.

Среднегодовая температура воздуха минус 6,7 °С, среднемесячная температура воздуха наиболее холодного месяца января минус 30,5 °С, а самого жаркого июля – плюс 16,6 °С.

Температура воздуха наиболее холодных суток 0,98 обеспеченностью минус 54 °С, 0,92 – минус 53 °С. Температура воздуха наиболее холодной пятидневки 0,98 обеспеченностью минус 51 °С, 0,92 – минус 49 °С.

Средняя дата последнего заморозка 27.06, средняя дата первого заморозка – 7.08. Продолжительность безморозного периода составляет 41 дней.

Средняя годовая скорость ветра – 0,9 м/с, средняя за январь – 0,6 м/с и средняя в июле – 0,9 м/с.

Зимой преобладает южное и юго-западное направление ветра, а летом – северное и северо-восточное.

Геолого-геоморфологические условия

В геологическом строении района принимают участие элювиальные грунты средне-верхнекембрийских полускальные карбонатно-глинистые отложений, представленные глинистыми и крупнообломочными грунтами, возраст которых условно принят четвертичным без более детального деления. Элювиальные отложения представлены глинистыми (суглинками полутвердой консистенции, с обломочным материалом) и крупнообломочными грунтами (щебенистый грунт мергеля). С поверхности элювиальные грунты, как правило, перекрыты делювиальными глинистыми отложениями современного возраста, которые представлены глинистыми грунтами (глинами и суглинками разной консистенции).

Район планируемой (намечаемой) деятельности расположен в зоне островного и прерывистого развития многолетнемерзлых грунтов. Большая часть территории находится на площади распространения талых грунтов.

Сейсмичность

Участок проведения планируемых (намечаемых) работ относится к Ангаро-Ленскому региону. Инженерно-геологическая область – куэстово-грядовая.

Район планируемого (намечаемого) строительства расположен на территории с расчетной сейсмической интенсивностью для объектов основного строительства 6 баллов (карты ОСР-2015-А,В,С).

Изм.	Кол.уч.	Лист	№ док.	Подп.	Дата	Взам. инв. №	Подп. и дата	Инва. № подл.	23918-ПОВОС.ТЧ						Лист
															5

Гидрогеологические условия

В гидрогеологическом отношении район работ принадлежит Нюйско-Джербинскому артезианскому бассейну III порядка, входящему в Среднеленский артезианский бассейн II порядка.

На территории размещения объекта планируемой (намечаемой) деятельности встречаются следующие водоносные горизонты:

- 1) поровые надмерзлотно-почвенные грунтовые воды, приуроченные к почвенно-растительному слою и к четвертичным отложениям зоны сезонного промерзания и оттаивания;
- 2) водоносный горизонт поровых вод, приуроченный к четвертичным отложениям делювиального и элювиального генезиса;
- 3) водоносный горизонт трещинных подземных вод, приуроченный к мезозойским и кембрийским скальным и полускальным породам;
- 4) техногенный водоносный горизонт, чаще всего образуется в водопроницаемых насыпных грунтах, отсыпанных на водоупорные глинистые грунты. Может образоваться также за счет перетекания поверхностных и подземных вод при вскрытии водопроницаемого, но не водонасыщенного слоя грунтов.

Гидрографическая характеристика

В гидрогеологическом отношении рассматриваемая территория находится в пределах Ангаро-Ленского артезианского бассейна. Ближайшим водным объектом является река Чепка, которая протекает на востоке от участка работ на расстоянии 1,18 км и река Берелех, которая протекает западнее от участка работ на расстоянии 5,6 км. Месторождение находится вне зоны затопления.

Водный режим

Реки данной территории относятся к водотокам с весенне-летним половодьем и дождевыми паводками в тёплое время года. В питании рек участвуют талые воды сезонных снегов, жидкие осадки и подземные воды. Основной источник питания – твёрдые осадки, основная фаза водного режима – весенне-летнее половодье, в период которого проходит 80-90% суммарного годового стока и наблюдаются максимальные расходы и уровни воды. Весенний подъём уровня начинается обычно в конце апреля – начале мая, максимальные уровни (пик половодья) наблюдаются в середине – конце мая. Наибольшая интенсивность подъема уровня на малых реках 0,2-1,0 м/сутки, наибольшая амплитуда колебаний уровня воды 1,5-3,0 м. Продолжительность половодья 30-50 дней. Разница между крайними значениями продолжительности половодий для малых водотоков – 15-20 суток. Летняя межень длится 60-80 дней (июль – сентябрь) и прерывается одним – тремя дождевыми паводками, не превышающими весенний максимум. Водотоки не селеопасны, но возможен карчеход. Межень холодной части года (октябрь-апрель) продолжительная и маловодная. В течение очень долгой и суровой зимы сток малых и средних рек резко убывает и нередко совершенно прекращается. Весной на небольших промерзающих реках сток талых вод в течение длительного периода (до месяца) происходит в русле поверх льда. По мере потепления и увеличения водности потока им разрабатывается русло во льду, и подъем уровня сменяется его спадом.

Ледовый режим

Первые ледовые образования – забереги, сало, шуга появляются в начале октября и предшествуют установлению ледостава. На малых водотоках ледостав образуется в результате роста и смыкания заберегов. Устойчивый ледостав устанавливается в первой половине октября и продолжается до 200 дней. Общая

Изм.	Кол.уч.	Лист	№ док.	Подп.	Дата	Взам. инв. №	Подп. и дата	Инд. № подл.	23918-ПОВОС.ТЧ	Лист
										6

продолжительность периода с ледовыми явлениями – 220 дней. Максимальная толщина льда наблюдается в апреле. Наиболее интенсивно ледяной покров нарастает в первой половине зимы. На промерзающих до дна реках толщина льда зависит от глубины потока во время образования на нем ледяного покрова. На таких водотоках наблюдается висячий лед мощностью до 50 см.

Вскрытие рек и ручьев происходит в среднем во второй декаде мая. На малых реках ледоход маловероятен, весеннее разрушение ледяного покрова происходит на месте путем размыва льда талыми водами, накапливающимися на его поверхности. Этому способствует захламлённость и извилистость русел малых рек.

Территория изысканий относится к Восточно-Сибирскому наледному району, который изучен незначительно. Сведения об объемах наледей отсутствуют. Эпизодические наблюдения показали, что через один – два месяца после перехода температуры воздуха через 0°С на некоторых водотоках образуются русловые наледи.

Почвенно-растительные условия

Особенности почвенного покрова территории определяются степенью дренированности поверхности, литологией поверхностных отложений. Определенному типу почв соответствуют свойственные ему геоморфологические, гидрологические и геоботанические особенности.

Почвенный покров территории планируемой (намечаемой) деятельности не отличается разнообразием и продуктивностью. Отчуждение почв не нанесет ущерба почвенному покрову с позиции сельскохозяйственного использования.

В границах земельного отвода под объект планируемой деятельности представлены естественные ненарушенные участки, а также техногенно-нарушенные участки на антропогенно-преобразованных почвах.

Подробное описание почвенно-растительных условий в границе земельного отвода под объект намечаемой деятельности будет представлено в техническом проекте разработки по данному шифру.

Характеристика животного мира

Животный мир Якутии сформировался во время резкого изменения климатических условий в палеогене, когда тектонические поднятия образовали орографические рубежи, с тех времен остались типичные степные представители фауны, а также сформировались современные виды животных, приспособленные к местному суровому климату. Основные приспособления: сезонная миграция, накопление подкожного жира, заготовка запасов на зиму, густой пушистый мех и пух, рытье нор в земле и в снегу, залегание в зимнюю спячку. Фауна Якутии входит в Арктическую и Европейско-Сибирскую области Палеарктического подцарства Голарктического царства (Арктогеи).

Географическое положение территории, определили особенности фауны наземных позвоночных животных района работ. На видовой состав, численность, характер и плотность расселения наложило свой отпечаток и хозяйственное освоение территории (разработка месторождений, строительство дорог, прокладка трубопроводов, коридоров коммуникаций и т.д.).

В целом фауна наземных млекопитающих в районе изысканий типична для таежной зоны. Основу населения, как по видовому богатству, так и по численности и биомассе составляют мелкие млекопитающие – представители отрядов насекомоядные (10 видов) и грызуны (12 видов). В лиственничниках и сосняках

Изм.	Кол.уч.	Лист	№ док.	Подп.	Дата	Взам. инв. №	Подп. и дата	Инва. № подл.	23918-ПОВОС.ТЧ						Лист
															7

В случае их обнаружения редких и находящихся под угрозой исчезновения видов флоры в период изысканий в технической документации будут разработаны мероприятия по их охране.

Территории с ограниченными правами природопользования

Особо охраняемые природные территории

К землям особо охраняемых природных территорий относятся земли государственных природных заповедников, в том числе биосферных, государственных природных заказников, памятников природы, национальных парков, природных парков, дендрологических парков, ботанических садов.

Особо охраняемые природные территории могут иметь федеральное, региональное (окружное) или местное значение.

Объекты планируемой (намечаемой) деятельности расположены вне границ ООПТ федерального, регионального и местного значения.

Объекты культурного наследия

В соответствии со ст.99 Земельного Кодекса РФ от 25.10.2001 №136-ФЗ /9/ к землям культурного назначения относятся земли объектов культурного наследия народов РФ (памятников истории и культуры), в том числе объектов археологического наследия, в границах которых может быть запрещена любая хозяйственная деятельность.

Статьей 16.1 Закона РФ от 25.06.2002 г. №73-ФЗ «Об объектах культурного наследия (памятниках истории и культуры) народов РФ» предусмотрено, что работы по выявлению и учету объектов культурного наследия осуществляют федеральный орган охраны объектов культурного наследия и органы исполнительной власти субъектов Российской Федерации, уполномоченные в области охраны объектов культурного наследия, в соответствии с государственными целевыми программами охраны объектов культурного наследия, а также на основании рекомендаций физических и юридических лиц.

На территории земельного участка под объект планируемой (намечаемой) деятельности, объектов культурного наследия, включенных в единый государственный реестр объектов культурного наследия (памятников истории и культуры) народов РФ, выявленных объектов культурного наследия, либо объектов, обладающих признаками объекта культурного наследия, не имеется.

В случае обнаружения исполнителем работ объектов, обладающих признаками объекта культурного наследия, перечисленных в ст.3 Федерального закона от 25.06.2002 г. №73-ФЗ «Об объектах культурного наследия (памятниках истории и культуры) народов Российской Федерации», строительные и сопутствующие работы должны быть немедленно приостановлены, исполнитель работ обязан проинформировать орган исполнительной власти субъекта Российской Федерации, уполномоченный в области охраны объектов культурного наследия, об обнаруженном объекте.

Территории традиционного природопользования

В соответствии с ФЗ «О территориях традиционного природопользования коренных малочисленных народов Севера, Сибири и Дальнего Востока Российской Федерации» территории традиционного природопользования – особо охраняемые территории, образованные для ведения традиционного природопользования и традиционного образа жизни коренными малочисленными народами Севера, Сибири и Дальнего Востока Российской Федерации.

Взам. инв. №						
	Подп. и дата					
Инв. № подл.						
	Изм.	Кол.уч.	Лист	№ док.	Подп.	Дата
23918-ПОВОС.ТЧ						Лист
						10

Ст.1 Земельного кодекса РФ определено деление земель по целевому назначению на категории и разграничение государственной собственности на землю. В соответствии со ст.7 Земельного кодекса земли лесного фонда и земли особо охраняемых территорий являются самостоятельными категориями земель. Согласно ст.94, п.5 ст.97 Земельного кодекса РФ границы территорий традиционного природопользования (далее ТТП) должны быть определены Правительством РФ и преамбуле ФЗ от 14.03.95 №33-ФЗ «Об особо охраняемых природных территориях» особо охраняемые природные территории могут быть отнесены к землям особо охраняемых природных территорий только после их изъятия полностью или частично из хозяйственного использования и оборота на основании постановления федеральных органов государственной власти, органов государственной власти субъектов РФ (п.1 ст.94 Земельного кодекса РФ).

На территории размещения объекта планируемой (намечаемой) деятельности ТТП коренных малочисленных народов Севера, Сибири и Дальнего Востока регионального и местного значения отсутствуют.

Водоохранные зоны и прибрежные защитные полосы водных объектов

Водоохранной зоной (далее ВОЗ) является территория, примыкающая к акваториям рек, озёр, водохранилищ и других поверхностных водных объектов, на которой устанавливается специальный режим хозяйственной и иных видов деятельности, с целью предотвращения загрязнения, засорения, заиления и истощения водных объектов, а также сохранения среды обитания объектов животного и растительного мира.

Выделение ВОЗ является составной частью природоохранных мер, а также мероприятий по улучшению гидрологического режима и технического состояния, благоустройству рек и их прибрежных территорий.

ВОЗ непосредственно связаны с водными объектами. Нарушение и загрязнение в пределах территорий ВОЗ обуславливает изменение качества водной среды и жизнедеятельности гидробионтов. Сохранение ее обеспечит стабильность существования гидроэкосистем.

В границах ВОЗ допускаются проектирование, строительство, реконструкция, ввод в эксплуатацию и эксплуатация хозяйственных и иных объектов при условии оборудования таких объектов сооружениями, обеспечивающими охрану водных объектов от загрязнения, засорения и истощения вод в соответствии с водным законодательством и законодательством в области охраны окружающей среды.

В границах ВОЗ устанавливаются прибрежные защитные полосы (далее ПЗП), на территориях которых вводятся дополнительные ограничения хозяйственной и иной деятельности.

Более точная информация о размещении объекта относительно ВОЗ и ПЗП будет представлена в проектной документации по данному шифру.

Объект планируемой (намечаемой) деятельности расположен за пределами ближайших водных объектов, их водоохраных зон и прибрежных защитных полос.

Сведения о ширине ВОЗ и ПЗП ближайших водных объектов относительно границ объектов планируемой (намечаемой) деятельности будут представлены в техническом проекте выполненном по данному шифру.

Взам. инв. №

Подп. и дата

Инв. № подл.

Изм.	Кол.уч.	Лист	№ док.	Подп.	Дата

23918-ПОВОС.ТЧ

Лист

11

Классификация отходов по степени негативного воздействия на здоровье человека приведена в соответствии с:

– СанПиН 2.1.3684-21 «Санитарно-эпидемиологические требования к содержанию территорий городских и сельских поселений, к водным объектам, питьевой воде и питьевому водоснабжению населения, атмосферному воздуху, почвам, жилым помещениям, эксплуатации производственных, общественных помещений, организации и проведению санитарно-противоэпидемических (профилактических) мероприятий»;

– СП 2.1.7.1386-03 «Санитарные правила по определению класса опасности токсичных отходов производства и потребления».

При выполнении работ образование, накопление и размещение отходов ожидается на этапах подготовительных, добычных работ и рекультивации объекта намечаемой деятельности.

Площадка накопления отходов размещается на площадке мобильной группы.

Предварительный перечень, состав, физико-химические свойства отходов, представлены ниже (Таблица 3.1).

В техническом проекте разработки возможны изменения в перечне отходов.

Таблица 3.1 – Предварительный перечень, состав, физико-химические свойства отходов, возможных к образованию

Источник образования, технологический процесс	Наименование отходов согласно ФККО	Код отхода согласно ФККО	Класс опасности для ОС	Агрегатное состояние и физическая форма/Состав
<i>Жизнедеятельность рабочих</i>	Мусор и смет производственных помещений малоопасный	7 33 210 01 72 4	IV	Песок 78%, нефтепродукты 13%, влага 9%
<i>Питание работающих</i>	Пищевые отходы кухонь и организаций общественного питания несортированные	7 36 100 01 30 5	V	Дисперсные системы / Пищевые остатки 100%
	Непищевые отходы (мусор) кухонь и организаций общественного питания практически неопасные	7 36 100 11 72 5	V	Смесь твердых материалов (включая волокна) и изделий / Картон 86,559%, пластмасса 7,351%, полиэтилен 6,09%
<i>Сварочные работы</i>	Шлак сварочный	9 19 100 02 20 4	IV	Твердый / Механические примеси 72,602%, свинец 0,002%, цинк 0,007%, медь 0,002%, никель 0,002%, кобальт 0,003%, железо 22,618%, марганец 4,752%, хром 0,012%
<i>Сварочные работы</i>	Остатки и огарки стальных сварочных электродов	9 19 100 01 20 5	V	Твердое / Металлический лом (железо) 100%

Требования к местам накопления образующихся отходов

В зависимости от токсикологической и физико-химической характеристики отходов и их компонентов (класса опасности) осуществляется их накопление. Условия

Изм.	Кол.уч.	Лист	№ док.	Подп.	Дата	Взам. инв. №	Подп. и дата	Инва. № подл.	23918-ПОВОС.ТЧ	Лист
										13

накопления и размеры предельного накопления определяются классом опасности отхода, способом обращения с ним, способом упаковки, размерами контейнеров (емкостей) для накопления.

В соответствии Федеральным законом от 24.06.1998 г. №89-ФЗ «Об отходах производства и потребления», накопление отходов осуществляется на срок не более 11 месяцев в местах (на площадках), обустроенных в соответствии с требованиями законодательства в области охраны окружающей среды и законодательства в области обеспечения санитарно-эпидемиологического благополучия населения, в целях их дальнейшей обработки, утилизации, обезвреживания, размещения.

Площадки накопления отходов передвижных бригад Общества должны быть устроены на разровненной утрамбованной поверхности производственной площадки без сучков, оборудованы соответствующими указателями, трехсторонней обваловкой либо отбортовкой для исключения захламления производственной площадки и прилегающих объектов природной среды отходами производства и потребления, удобным подъездом для автотранспорта. Допускаются площадки, изготовленные из металла, оснащенные периметральной отбортовкой. Площадки подлежат зачистке после окончания работ.

Для накопления отходов предусмотрено:

- установка передвижных контейнеров с указанием сведений о виде отходов, классе, ответственного лица, на разровненной утрамбованной поверхности производственной площадки без сучков, оборудованной, соответствующими указателями, трехсторонней обваловкой либо отбортовкой, в границах земельного участка под объект планируемой (намечаемой) хозяйственной деятельности;

- использование металлических емкостей с крышками для накопления отходов, что является эффективной защитой от воздействия атмосферных осадков, ветра и предотвращает попадание химических веществ в почву;

- обеспечение удобного подъезда автотранспорта для вывоза отходов к местам их утилизации или конечного размещения.

Контейнеры для накопления отходов производства и потребления устанавливаются в границах отвода на свободной территории площадок складирования стройматериалов.

3.3 Нагрузки на транспортную и иные инфраструктуры территории

Ближайший населенный пункт с.Иннялы. Транспортная связь с объектом осуществляется по дорогам с твердым покрытием.

Объект планируемой (намечаемой) деятельности не будет нести нагрузку на транспортную и иную инфраструктуру территории планируемой застройки, так как объект планируемой (намечаемой) деятельности располагается на значительном расстоянии от ближайшего населенного пункта.

3.4 Выбросы загрязняющих веществ в атмосферный воздух

Основным видом воздействия на состояние воздушного бассейна является загрязнение атмосферного воздуха выбросами загрязняющих веществ в период разработки объекта планируемой (намечаемой) деятельности и их влияние на атмосферный воздух.

Предварительный состав источников загрязнения атмосферного воздуха и источников выделения, работа которых сопровождается выбросом загрязняющих

Взам. инв. №	
Подп. и дата	
Инв. № подл.	

Изм.	Кол.уч.	Лист	№ док.	Подп.	Дата

23918-ПОВОС.ТЧ

Лист

14

веществ в атмосферный воздух в период разработки объекта планируемой (намечаемой) деятельности, представлен ниже (Таблица 3.2).

Таблица 3.2 – Предварительный перечень источников выделения загрязняющих веществ

Технологический процесс	Источник выделения	Загрязняющие вещества	Код
Сварочные работы	Сварочный аппарат	диЖелезо триоксид, (железа оксид) (в пересчете на железо) (Железо сесквиоксид)	0123
		Марганец и его соединения (в пересчете на марганец (IV) оксид)	0143
		Азота диоксид (Двуокись азота; пероксид азота)	0301
		Азот (II) оксид (Азот монооксид)	0304
		Углерода оксид (Углерод окись; углерод моноокись; угарный газ)	0337
		Фтористые газообразные соединения (в пересчете на фтор): гидрофторид (Водород фторид; фтороводород)	0342
		Фториды неорганические плохо растворимые (алюминия фторид, кальция фторид, натрия гексафторалюминат)	0344
		Пыль неорганическая, содержащая двуокись кремния, в %: 70-20 (шамот, цемент, пыль цементного производства - глина, глинистый сланец, доменный шлак, песок, клинкер, зола кремнезем и другие)	2908
Работа по заправке техники	Топливный бак	Дигидросульфид (Водород сернистый, дигидросульфид, гидросульфид)	0333
		Алканы C12-19 (в пересчете на C)	2754
Работа дорожных машин и авто-транспорта	ДВС дорожных машин и автотранспорта	Азота диоксид (Двуокись азота; пероксид азота)	0301
		Азот (II) оксид (Азот монооксид)	0304
		Углерод (Пигмент черный)	0328
		Сера диоксид	0330
		Углерода оксид (Углерод окись; углерод моноокись; угарный газ)	0337
		Керосин (Керосин прямой перегонки; керосин дезодорированный)	2732

В техническом проекте разработки возможны изменения источников загрязнения атмосферного воздуха и источников выделения.

3.5 Сбросы загрязняющих веществ в водные объекты

При разработке объекта планируемой (намечаемой) деятельности сбросы загрязняющих веществ на рельеф, в поверхностные водные объекты и их водосборные площади, использование водных объектов в целях водоснабжения не предусмотрены.

Забор воды из поверхностных водных объектов отсутствует. Для хозяйственно-бытовых и питьевых нужд используется привозная вода. Доставка воды осуществляется автотранспортом. Сброс сточных вод в водный объект не производится, так как сточные воды, отводятся во временные герметичные емкости. По мере накопления сточные воды откачиваются и вывозятся специальным транспортом на существующие ближайшие очистные сооружения.

Взам. инв. №	Подп. и дата	Инв. № подл.							Лист
			23918-ПОВОС.ТЧ						
Изм.	Кол.уч.	Лист	№ док.	Подп.	Дата				

3.6 Меры по предотвращению и (или) уменьшению воздействия на окружающую среду

Мероприятия по охране атмосферного воздуха

В целях снижения негативного воздействия на атмосферный воздух веществами, выбрасываемыми в процессе осуществления намечаемой деятельности, предусмотрены следующие мероприятия:

– осуществление контроля за соблюдением технологического процесса на всех этапах намечаемой деятельности;

при работе техники и автотранспорта

– использование техники, имеющей высокие экологические показатели и обеспечивающей минимальные выбросы загрязняющих веществ в атмосферу (оптимальная система смесеобразования, обеспечивающая полное сгорание топлива, нейтрализаторы выхлопных газов);

– обеспечение регулярного и качественного технического осмотра, и ремонта техники с регулировкой топливных систем;

– доведение до минимума количества одновременно работающих двигателей;

– рассредоточение по времени работы на площадках большегрузной техники;

– сокращение времени работы автомобильной техники на холостом ходу и на нагрузочных режимах;

– выключение техники при перерывах в работе;

– движение техники по установленной схеме, позволяющей до минимума снизить выброс отработанных газов, недопущение неконтролируемых поездок;

при сливо-наливных операциях

– осуществление заправки техники топливом закрытым способом;

– обеспечение предотвращения утечек топлива;

При соблюдении мероприятий степень отрицательного воздействия на атмосферный воздух при проведении работ будет минимальна и не приведет к ухудшению экологической ситуации на территории.

Мероприятия по охране геологической среды, недр, земельных ресурсов и почвенно-растительного покрова

Для снижения отрицательного воздействия на недра, земельные ресурсы почвенно-растительный покров предусмотрены следующие мероприятия:

– соблюдение границ земельного участка под размещение объекта планируемой (намечаемой) деятельности и технологии проведения земляных работ;

– запрет проезда техники вне границ земельных участков под размещение объекта планируемой (намечаемой) деятельности;

– отвод хозяйственно-бытовых сточных вод, в том числе содержащих фекалии, во временные канализационные емкости с последующим вывозом на ближайшие существующие ближайшие канализационные очистные сооружения;

– соблюдение технологии строительных работ и противопожарных мероприятий;

– очистка строительных площадок и территорий, прилегающих к ним от отходов, образующихся в период реконструкции;

– в целях сохранения гидрогеологического режима, при необходимости, будут предусмотрены водопропускные сооружения;

– мероприятия по рекультивации нарушенных земель;

- экологический мониторинг на территории ЛУ.

Взам. инв. №		Подп. и дата	Изм.	Кол.уч.	Лист	№ док.	Подп.	Дата	23918-ПОВОС.ТЧ	Лист
										16
Инва. № подл.										

Возможное воздействие объекта планируемой (намечаемой) деятельности на геологическую среду, недра, земельные ресурсы и почвенно-растительный покров территории сведено к минимуму.

Мероприятия по охране водных ресурсов

Мероприятия по охране водных ресурсов включают:

- исключение сбросов в водные объекты и на рельеф хозяйственно-бытовых сточных вод;
- отвод хозяйственно-бытовых сточных вод, в том числе содержащих фекалии, во временные канализационные емкости с последующим вывозом на ближайшие существующие ближайшие канализационные очистные;
- очистка строительных площадок и территорий, прилегающих к ним от отходов, образующихся в период строительства;
- по возможности размещение объекта планируемой (намечаемой) деятельности за пределами поясов ЗСО, границ ВОЗ;
- экологический мониторинг на территории ЛУ.
- использование строительных машин в безупречном техническом состоянии;
- стоянка в специально оборудованных местах, которые имеют твердое покрытие вне водоохраных зон водных объектов;
- размещение площадок для хранения строительных материалов за границами водоохраных зон водных объектов;
- экологический мониторинг на территории ЛУ.

Мероприятия по охране животного мира

Мероприятия, направленные на охрану животного мира территории планируемой (намечаемой) деятельности, включают:

- производство работ строго в установленных границах земельного участка;
- исключить вероятность возгорания лесных участков на территории ведения работ и прилегающей местности, строго соблюдая правила пожарной безопасности;
- проведение инструктажа с персоналом с целью предупреждения браконьерства;
- запрещение выжигания растительности, хранение и применение ядохимикатов, удобрений, химических реагентов, горюче-смазочных материалов и других опасных для объектов животного мира и среды их обитания материалов, сырья и отходов производства без осуществления мер, гарантирующих предотвращение заболеваний и гибели объектов животного мира, ухудшения среды их обитания;
- размещение объекта планируемой (намечаемой) деятельности вне зон приоритетного природопользования и путей миграции животных, мест гнездования редких и исчезающих видов птиц, нерестилищ и зимовальных ям (по возможности);
- проведение работ в периоды отсутствия миграции животных, и отсутствия на участке размещения объекта проектирования, мест размножения и линьки, выкармливания молодняка, нереста, нагула;
- расчистка территории под объект планируемой (намечаемой) деятельности от растительности в период отсутствия размножения животных;
- очистка границ земельного участка от отходов производства, возникающих в процессе строительных работ при подготовке территории строительства;
- вывоз образующихся отходов к местам переработки и на специализированные предприятия и полигоны, чтобы не создавать благоприятных

Взам. инв. №	Подп. и дата	Инв. № подл.					23918-ПОВОС.ТЧ	Лист
			Изм.	Кол.уч.	Лист	№ док.		

условий для размножения вредителей леса и для ограничения численности мышевидных грызунов;

– выполнение требований, предусмотренных проектом, к социально-бытовым условиям проживания и работы персонала и обеспечению санитарно-гигиенических нормативов, в том числе исключение сбросов в водные объекты и на рельеф хозяйственно-бытовых стоков;

– использование технически исправного автотранспорта. Ремонт автомобильного транспорта и оборудования производить только на центральных базах ПАО «Сургутнефтегаз».

Мероприятия по охране наиболее близко обитающих «краснокнижных» видов животных:

– постоянный контроль за соблюдением установленных проектом границ земельного отвода для сохранения почвенного покрова и растительности на прилегающих территориях и сохранения естественных местообитаний;

– расчистка территории и строительство по возможности в зимний период – период отсутствия гнездования птиц;

– в случае обнаружения редких и находящихся под угрозой исчезновения видов на территории строительства приостановить работы на соответствующем участке и сообщить об этом уполномоченному органу;

– проведение инструктажа с персоналом на предмет обнаружения редких видов растений и животных, занесенных в Красные книги России, а также проведение просветительской работы с персоналом по выполнению природоохранных мероприятий и мероприятий по охране растительного и животного мира;

– соблюдение правил экологической безопасности при обращении с отходами производства и потребления, своевременный вывоз отходов производства и потребления на специализированные предприятия для размещения, обработки, обезвреживания, утилизации.

Мероприятия по охране окружающей среды при обращении с отходами

Для предотвращения загрязнения компонентов окружающей среды образующимися отходами предусмотрены следующие мероприятия:

– очистка строительных площадок и территории, прилегающей к ним от отходов производства и потребления;

– организация мест накопления отходов в соответствии с требованиями, установленными в Обществе: устройство площадок накопления отходов на разровненной утрамбованной поверхности с трехсторонней обваловкой либо отбортовкой, оснащение ее указателями о принадлежности и виде отходов;

– накопление отходов отдельно по видам и классам опасности в специально предназначенные для этих целей емкости (контейнеры) в соответствии с требованиями СанПиН 2.1.3684-21;

– своевременное транспортирование образующихся и накопленных отходов, пригодных для дальнейшей транспортировки и переработки на специализированные предприятия, согласно заключенным договорам с использованием специализированного автотранспорта;

– применение контейнеров, подлежащих транспортировке, изготовленных и закрытых таким образом, чтобы исключить любую утечку содержимого в нормальных условиях перевозки, в том числе при изменении температуры, влажности воздуха или атмосферного давления;

Изм. № подл.	Подп. и дата	Взам. инв. №

Изм.	Кол.уч.	Лист	№ док.	Подп.	Дата

23918-ПОВОС.ТЧ

Лист

18

– соблюдение установленных правил, направленных на сохранение целостности, герметичности контейнеров для накопления отходов, осторожное обращение с контейнерами с целью предотвращения бросков, ударов, повреждений, которые могут привести к их механическому разрушению, размещение контейнеров таким образом, чтобы исключить возможность их падения, опрокидывания, разливания содержимого, обеспечения доступности и безопасности их погрузки;

– осуществление периодического визуального контроля состояния контейнеров на предмет целостности, отсутствия утечек, наличия маркировки крышек пробок, плотности их прилегания;

– соблюдение графика транспортирования отходов, не допущение переполнения контейнеров, захламления площадок накопления отходов и прилегающей к ним территории.

Транспортирование отходов, образующихся при реализации данных проектных решений от мест их накопления к местам их размещения, осуществляется автотранспортом Общества в зависимости от класса их опасности, агрегатного состояния, применяемой транспортной тары и способа дальнейшего обращения в соответствии с установленными в РФ правилами перевозок грузов.

Все транспортные средства, задействованные при транспортировке отходов, снабжены специальными знаками, информирующими об опасности перевозимого груза. Ответственность за маркировку транспортных средств несет структурное подразделение общества, осуществляющее транспортирование отходов.

Перевозка отходов осуществляется с соблюдением следующих требований безопасности:

– конструкция автомобильного транспорта для перевозки отходов должна исключать возможность аварийных ситуаций, потерь и загрязнения (захламления) отходами окружающей среды и причинения вреда здоровью людей, хозяйственным или иным объектам по пути следования транспорта и при погрузочно-разгрузочных работах;

– транспортирование отходов в контейнерах для их накопления либо насыпью;

– транспорт для перевозки отходов, груженых насыпью, должен быть оснащен шланговым устройством и пологом, обеспечивающим их сохранность;

– транспорт для перевозки полужидких (пастообразных) отходов должен быть оснащен шланговым приспособлением для слива;

– транспорт для перевозки отходов, упакованных в тару, изготовленных из чувствительных к сырости материалов, должен быть закрытым или накрыт;

– отходы должны перевозиться только в той транспортной таре, упаковке или цистерне и транспортных средствах, которые приспособлены для перевозки конкретных видов.

Ответственность за подготовку отходов к транспортировке несет лицо, допущенное к накоплению отходов в структурном подразделении, передающее отходы. За подготовку транспортного средства к транспортированию отходов и транспортирование отходов несет ответственность структурное подразделение – владелец автотранспортного средства.

Требования при проведении погрузочно-разгрузочных работ:

– перед проведением погрузки-разгрузки необходимо проверить целостность контейнеров для накопления отходов;

– погрузку-разгрузку отходов необходимо выполнять аккуратно, осторожно;

– укладывать и закреплять контейнеры с отходами с таким расчетом, чтобы во время транспортирования избежать потерь груза, передвижения его в кузове;

Запрещается:

Изм. № подл.	Взам. инв. №
	Подп. и дата

						23918-ПОВОС.ТЧ	Лист
Изм.	Кол.уч.	Лист	№ док.	Подп.	Дата		19

- проводить погрузку-разгрузку отходов во время дождя или грозы, при гололеде места проведения работ должны быть посыпаны песком;
- волочить и кантовать контейнеры с отходами (бросать, ударять и переворачивать вверх дном или на бок);
- повреждать любым способом контейнеры с отходами;
- курить при проведении погрузки-разгрузки отходов.

Мероприятия по рекультивации нарушенных земель

После окончания работ по строительству объекта планируемой (намечаемой) деятельности предусмотрены мероприятия по рекультивации нарушенных земель.

Технические мероприятия по рекультивации земельных участков, нарушенных после окончания строительства, заключаются в демонтаже всех сооружений, в т.ч. временных, планировочных работах.

Необходимость проведения биологического этапа рекультивации будет определена проектной документацией.

Согласно постановлению Правительства РФ от 10.07.2018 г. №800 «О проведении рекультивации и консервации земель» мероприятия по биологической рекультивации с целью приведения земель в состояние пригодное для последующего целевого использования (в лесном хозяйстве) рассматриваются в отдельном проекте рекультивации земель и проводятся перед сдачей арендодателю. Виды и объемы работ по рекультивации более подробно будут приведены на стадии разработки проектной документации с учетом требований ПП №800.

Мероприятия по предупреждению/снижению последствий загрязнения почв, связанных с косвенным аэрогенным воздействием автотранспорта и проливами ГСМ

В целях снижения косвенного загрязнения почв и земельных ресурсов при возможных случайных разливах ГСМ предусмотрены следующие мероприятия:

- осуществление контроля за соблюдением технологического процесса на всех этапах работ;
- использование техники, имеющей высокие экологические показатели;
- соблюдение правил по безопасному обращению и транспортировке ГСМ;
- заправка и мойка транспортных средств на специальных базах;
- эксплуатация автотранспорта в исправном техническом состоянии;
- движение техники по установленной схеме, позволяющей до минимума снизить выброс отработанных газов, недопущение неконтролируемых поездок;
- повышение информированности водителей;
- предупреждающие знаки и размещение аварийно-спасательного оборудования для ликвидации разливов в существующих дорожно-эксплуатационных предприятиях;
- контроль и обеспечение должной эксплуатации и обслуживания автотранспорта, специальной и строительной техники;
- регулярное проведение ТО транспорта и спецтехники на специализированных промышленных базах Общества;
- соблюдение скоростного режима движения по дорогам (не более 60 км/ч);
- обеспечение предотвращения утечек топлива;
- проведение работ и движение транспорта строго в границах земельного участка под объекты планируемой (намечаемой) хозяйственной деятельности.

Инв. № подл.	Подп. и дата	Взам. инв. №							Лист
			23918-ПОВОС.ТЧ						
Изм.	Кол.уч.	Лист	№ док.	Подп.	Дата				

4 ПЕРЕЧЕНЬ НОРМАТИВНО-ПРАВОВЫХ ДОКУМЕНТОВ И ЛИТЕРАТУРЫ

- 1 Приказ Минприроды РФ «Об утверждении требований к материалам оценки воздействия на окружающую среду» от 01.12.2020 №999.
- 2 СП 14.13330.2018 «Строительство в сейсмических районах. Актуализированная редакция СНиП II-7-81*», 2018 г.
- 3 Классификация и диагностика почв СССР. – Москва: Колос, 1977 г.
- 4 Федеральный закон РФ «Об охране окружающей среды» от 10.01.2002 г. №7-ФЗ.
- 5 Красная книга России, 2020 (<https://redbookrf.ru/>).
- 6 Красная книга Республики Саха (Якутия): Редкие и находящиеся под угрозой исчезновения виды растений и грибов: в 2 т. – [2-е изд., доп. и изм.] – Якутск, 2000 г. 256 с.
- 7 Красная книга Республики Саха (Якутия): Редкие и находящиеся под угрозой исчезновения виды животных (насекомые, рыбы, земноводные, пресмыкающиеся, птицы, млекопитающие): в 2 т. – [2-е изд., доп. и изм.] – Якутск, 2003 г. 205 с.
- 8 Закон РФ «Об особо охраняемых природных территориях» от 14.03.1995 г. №33-ФЗ.
- 9 Земельный кодекс РФ от 25.10.2001 г. №136-ФЗ.
- 10 Федеральный Закон РФ «Об объектах культурного наследия (памятниках истории и культуры) народов РФ» от 25.06.2002 г. №73-ФЗ.
- 11 Федеральный закон «О территориях традиционного природопользования коренных малочисленных народов Севера, Сибири и Дальнего Востока Российской Федерации» от 07.05.2001 г. №49-ФЗ.
- 12 Водный кодекс РФ от 3.06.2006 г. №74-ФЗ.
- 13 СанПиН 2.1.3684-21 «Санитарно-эпидемиологические требования к содержанию территорий городских и сельских поселений, к водным объектам, питьевой воде и питьевому водоснабжению населения, атмосферному воздуху, почвам, жилым помещениям, эксплуатации производственных, общественных помещений, организации и проведению санитарно-противоэпидемических (профилактических) мероприятий».
- 14 НТД И13-2020 «Инструкция по обращению с отходами производства и потребления. Производственный контроль в области обращения с отходами».
- 15 Федеральный классификационный каталог отходов, утвержденный приказом Министерства природных ресурсов РФ от 22.05.2017 г. №242.
- 16 СП 2.1.7.1386-03 «Санитарные правила по определению класса опасности токсичных отходов производства и потребления» от 30.06.2003 г.
- 17 Постановление Правительства РФ от 10.07.2018 г. №800 «О проведении рекультивации и консервации земель».
- 18 Федеральный закон РФ «Об отходах производства и потребления» от 24.06.1998 г. №89-ФЗ.
- 19 Градостроительный кодекс Российской Федерации от 29.12.2004 №190-ФЗ.
- 20 Федеральный закон №82-ФЗ от 30.04.1999 г. «О гарантиях прав коренных малочисленных народов Российской Федерации»

Взам. инв. №		Подп. и дата	Изм.	Кол.уч.	Лист	№ док.	Подп.	Дата	23918-ПОВОС.ТЧ	Лист
										21
Инва. № подл.										

Приложение А
(справочное)
Копии справочных документов

А.1 Копия письма Министерства природных ресурсов и экологии РФ от 08.08.2017 г. №12-47/20259



**МИНИСТЕРСТВО
ПРИРОДНЫХ РЕСУРСОВ И ЭКОЛОГИИ
РОССИЙСКОЙ ФЕДЕРАЦИИ
(Минприроды России)**

ул. Б. Грузинская, д. 4/6, Москва, 125993,
тел. (499) 254-48-00, факс (499) 254-43-10
сайт: www.mnr.gov.ru
e-mail: minprirody@mnr.gov.ru
телетайп 112242 СФЕН

08.08.2017 № 12-47/20259
на № _____ от _____

ОАО «Сургутнефтегаз»

ул. Григория Кукуевецкого, д. 1,
корпус 1, г. Сургут, 628415

О предоставлении информации

Министерство природных ресурсов и экологии Российской Федерации рассмотрело письмо ОАО «Сургутнефтегаз» от 17.04.2017 № 01-51-59-1491 о предоставлении информации о наличии особо охраняемых природных территорий федерального значения относительно испрашиваемых участков и сообщает.

Испрашиваемые участки указанные в приложении, расположенные в Приуральском, Надымском, Пуровском, Красноселькупском районах ЯНАО, Нефтеюганском, Сургутском, Ханты-Мансийском, Октябрьском, Белоярском районах ХМАО-Югры, Уватском районе Тюменской области, Кыштовском и Северном районах Новосибирской области, Таймырском Долгано-Ненецком районе Красноярского края, Заполярном районе Ненецкого автономного округа, Мамско-Чуйском и Киренском районах Иркутской области и в Республике Саха (Якутия), не находятся в границах особо охраняемых природных территорий (далее – ООПТ) федерального значения.

Вместе с тем обращаем внимание, что в случае затрагивания указанными участками природных зон и объектов, имеющих ограничения по использованию и подлежащих особой защите (водные объекты, водоохранные зоны и прибрежные защитные полосы, леса, объекты растительного и животного мира, занесенные в Красные книги и др.), при проектировании и осуществлении работ необходимо руководствоваться положениями Водного кодекса Российской Федерации, Лесного кодекса Российской Федерации и иного законодательства в соответствующей сфере.

По вопросу получения информации о наличии ООПТ регионального и местного значения, а также объектов растительного и животного мира, занесенных в Красную книгу субъектов Российской Федерации, целесообразно обратиться в органы исполнительной власти соответствующего субъекта Российской Федерации.

Приложение: указанное на 4 листах.

Заместитель директора Департамента
государственной политики и регулирования
в сфере охраны окружающей среды

И.В. Давыдов

Исп. Гапшенко С.А. (499) 125-53-92

Взам. инв. №

Подп. и дата

Инв. № подл.

Изм.	Кол.уч.	Лист	№ док.	Подп.	Дата

23918-ПОВОС.ТЧ

Лист

22

А.2 Копия справки ГБУ Республики Саха (Якутия) «Дирекция биологических ресурсов, особо охраняемых природных территорий и природных парков» от 03.09.2020 г. №507/01-944

<p>Государственное бюджетное учреждение Республики Саха (Якутия) «Дирекция биологических ресурсов, особо охраняемых природных территорий и природных парков»</p>		<p>Саха Сирин государственной бюджетнай дирекцията «Биологическай ресурстар, ураты харыстанар айылгылар сирдэр уонна айылгылар дириэктэригэ»</p>
ГБУ РС(Я) «ДБР ООПТ и ПП»		
677005 г. Якутск, ул. Свердлова, 14	тел.: 22-57-49, факс: (411-2) 22-58-03 e-mail: dbroopt@yandex.ru	
от «03» 09 2020 г.	№ 507/01-944	
Начальнику НДДУ «Талакашефть» ПАО «Сургутнефтегаз» В.А.Парфирьеву		
На иск. от 22.07.2020 г. №18-21-01-26-5491 О предоставлении информации		
СПРАВКА		
<p>ГБУ РС(Я) «ДБР ООПТ и ПП» сообщает, что следующие лицензионные участки ПАО «Сургутнефтегаз»: Северо-Талаканский, Верхнепелелуйский, Восточно-Талаканский, Центральный блок Талаканского ПКМ, Восточно-Алинский, Алинский, Пелелуйский, Южно-Талаканский - не затрагивают особо охраняемых природных территорий регионального значения, их охранных зон, а также территорий, зарезервированных под создание новых ООПТ регионального значения.</p> <p>Границы вышеперечисленных лицензионных участков расположены в Ленском районе Республики Саха (Якутия).</p>		
Директор		Я.С. Сивцев
М.П. Подпись УООПТ и ПП 8(4112) 22-56-01		

Взам. инв. №

Подп. и дата

Инв. № подл.

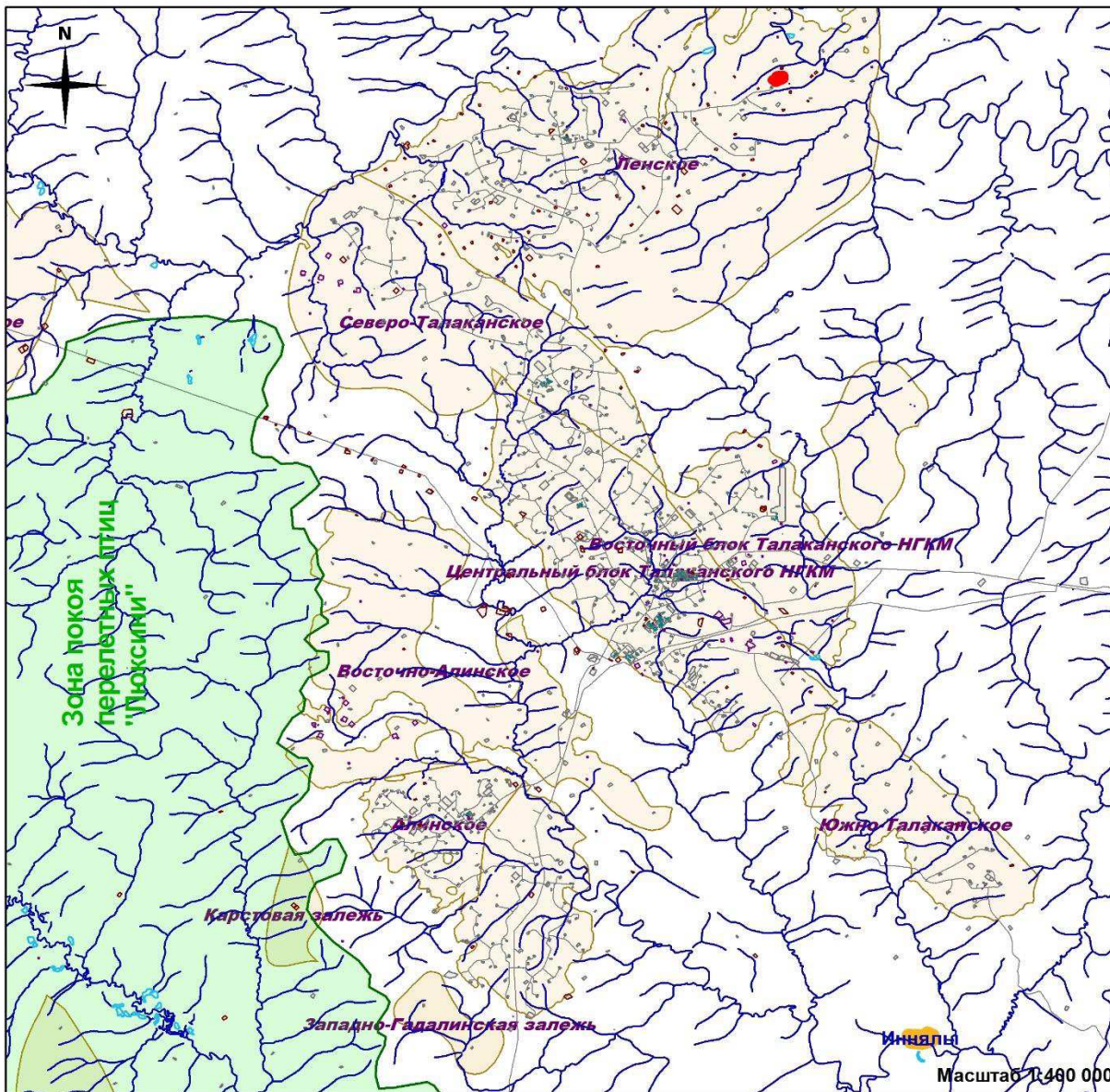
Изм.	Кол.уч.	Лист	№ док.	Подп.	Дата

23918-ПОВОС.ТЧ

Лист

23

А.3 Карта-схема размещения объекта планируемой (намечаемой) хозяйственной деятельности



Условные обозначения

- | | | | |
|---|----------------------|---|---------------------------------------|
|  | Участок работ |  | Населенный пункт |
|  | Дорога автомобильная |  | Территория промобъекта |
|  | Река |  | Территория месторождения |
| | |  | Особо охраняемая природная территория |

Инва. № подл.	Подп. и дата	Взам. инв. №

Изм.	Кол.уч.	Лист	№ док.	Подп.	Дата

23918-ПОВОС.ТЧ

Лист
24